

## Toegankelijke wandelroutes

Wandelen heeft veel voordelen voor ons allemaal. Iedereen zou het daarom regelmatig moeten kunnen doen. Ook mensen die minder goed uit de voeten kunnen. In dit artikel lees je waarom en hoe je het moet aanpakken.

### Inleiding

#### Wandelen is gezond voor iedereen

Wandelen is goed voor lichaam en geest. Je hebt de voordelen van beweging in de buitenlucht zonder de overbelasting, die vaker bij intensievere sporten optreedt. Het is goed voor je longen, je bloeddorstroming, het versterkt je spieren, verbetert het uithoudingsvermogen en je fitheidsgevoel. Door wandelen leer je je eigen omgeving op een andere manier kennen en kom je andere mensen tegen. Het ontspant en geeft energie.

Iedereen heeft baat bij een regelmatige wandeling. Jong of oud en zeker ook mensen met een beperking.

### VOORDELEN VAN BEWEGEN





## Waarom toegankelijke wandelroutes?

Wandelen is de meest democratische sport. Iedereen kan wandelen, toch? Dat klopt, maar niet iedereen kan overal even goed uit de voeten. Dat kan twee redenen hebben:

- Lichamelijke beperkingen, zoals bijvoorbeeld een laag uithoudingsvermogen, evenwichtsproblemen of een slecht zicht. Maar ook kortademigheid door allergie bijvoorbeeld of een tijdelijke blessure.
- De omstandigheden kunnen ook een rol spelen. Met een kind in je nek of als je een kinderwagen voort moet duwen beweeg je je ook minder vlot dan normaal. Als je je leesbril niet bij je hebt, kan je kleine teksten op een informatiepaneel niet lezen.

Mensen voelen die beperkingen als de omgeving niet is aangepast. Moeten dan alle wandelpaden worden aangepast aan iedereen? Nee, maar iedereen zou wel moeten kunnen wandelen.

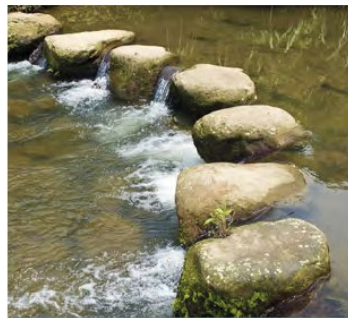
Daarvoor heb je toegankelijke wandelpaden nodig. En... moeten de mensen weten dat ze er zijn.

## Toets de omgeving af aan de 6 B's om te weten of het toegankelijk is.

De leefomgeving is een aaneenschakeling van onderdelen. De samenhang bepaalt de kwaliteit. Toets ieder onderdeel af aan de 6 B's om te weten of het toegankelijk is. Is één deel niet toegankelijk? Dan is de keten onderbroken. En sluit je mensen onvermijdelijk uit.



**Betreedbaar**  
Kan iedereen binnen? Ook als je geen trappen kan nemen?



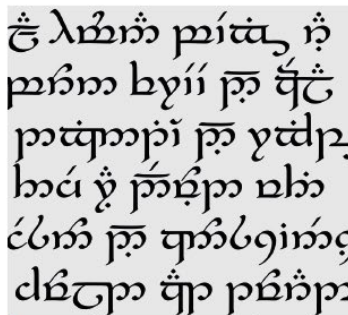
**Bereikbaar**  
Kan iedereen er geraken? Zonder drempels of omwegen?



**Bruikbaar**  
Kunnen mensen doen wat ze van plan zijn?



**Beschikbaar**  
Is het er als mensen het nodig hebben?



**Begrijpelijk**  
Begrijpt iedereen alle informatie? Ook zonder twee keer nalezen?



**Bekend**  
Kan je eenvoudig opzoeken wat je nodig hebt?



## Universal Design is ontwerpen voor echte mensen

De gemiddelde mens of standaardgebruiker bestaat niet. Echte mensen zijn er in allerlei soorten en maten. Nieuwe ontwikkelingen maak je voor iedereen. Dus zonder aparte aanpassingen of diensten voor bepaalde doelgroepen. Tenzij het echt niet anders kan.

## Criteria voor toegankelijke wandelroutes

### Bereikbaarheid

Zorg dat je wandelroute goed bereikbaar is voor iedereen. Niet alleen met de auto, maar ook met het openbaar vervoer en met de fiets.

### Aangepaste en voorbehouden parkeerplaatsen voor personen met een handicap (PMH)

#### Aantal

De norm voor het minimum aantal parkeerplaatsen dat aangepast en voorbehouden moet worden voor personen met een handicap werd vastgelegd in de Ministeriële omzendbrief van 25 April 2003. Deze richtlijn wordt herhaald in het Vademecum Toegankelijk Publiek Domein en het Vademecum Parkeervoorzieningen. Voor algemene parkeerplaatsen geldt dat minimaal 6% van het totaal aantal plaatsen, moet worden aangepast en voorbehouden voor personen met een handicap, m.a.w. 1 per aangesneden schijf van 17.

#### Locatie:

- Een parkeerplaats voor PMH bevindt zich zo dicht mogelijk bij de toegankelijke toegang.
- De parkeerplaats voor PMH grenst maximaal aan één lange zijde aan een reguliere parkeerplaats.

#### Maatvoering

- |                                |          |                                      |
|--------------------------------|----------|--------------------------------------|
| • Bij dwars- of schuinparkeren | P-gewoon | → breedte parkeervak min. 2,5 m      |
|                                | P-PMH    | → breedte parkeervak min. 3,5 m      |
| • Bij langsparkeren            | P-gewoon | → lengte min. 5m                     |
|                                | P-PMH    | → lengte min. 6m, bij voorkeur 7,5 m |

Parkeervak en uitstapzones vormen bij voorkeur één aaneengesloten drempelloos oppervlak, dit is praktisch het eenvoudigst inpasbaar bij dwarsparkeerplaatsen. Dwarsparkeerplaatsen hebben daarom de voorkeur.

Voorzie in ieder geval in de mogelijkheid van een gegarandeerd obstakelvrije en veilige draairuimte van min.  $\varnothing$  1,5m, zowel aan de bestuurderszijde, als aan de passagierszijde, als aan de achterzijde, waarbij het voertuig in principe vooruit wordt ingeparkeerd.

Eventuele uitstapzones kunnen meegerekend worden bij het bepalen van de afmetingen als deze gegarandeerd drempelvrij en zonder obstakels is, veilig en met een toegankelijke ondergrond.



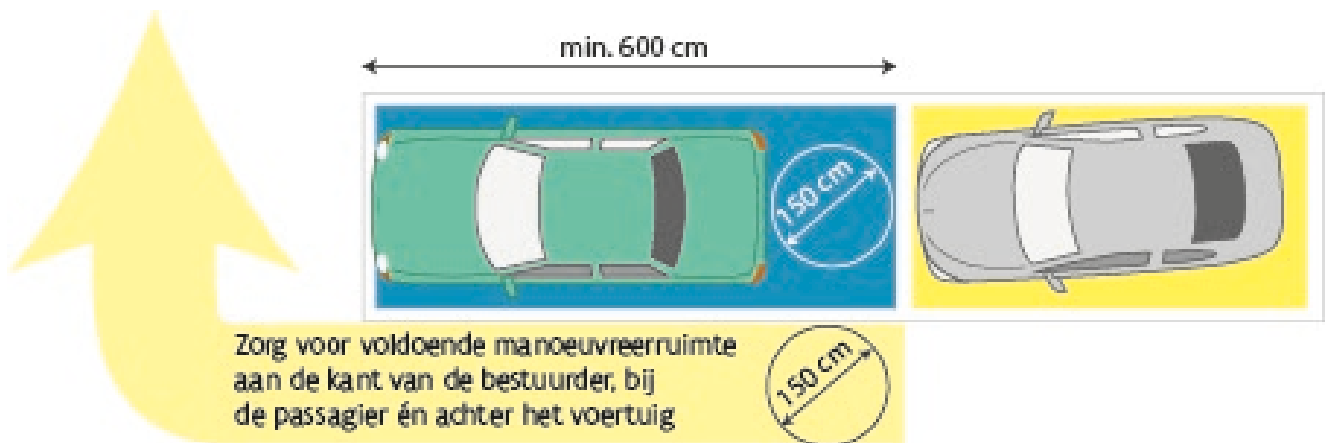
## Breedte parkeerweg

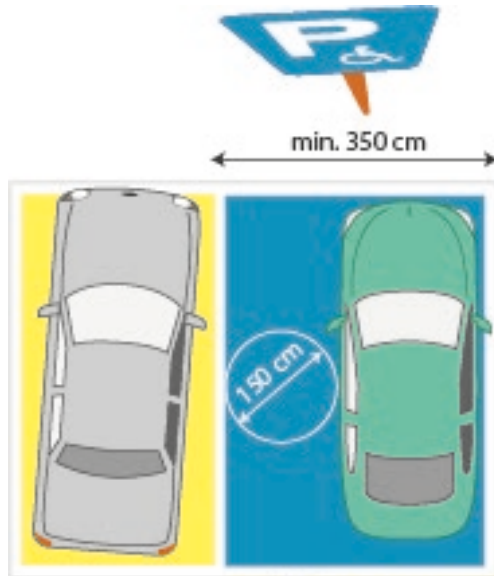
- Bij éénrichtingsverkeer:
  - parkeerhoek 60°/70°: min. 4 meter
  - parkeerhoek 90°: min. 5,4 meter
- Bij tweerichtingsverkeer min. 6 meter

## Een toegankelijke ondergrond

- Het hellingspercentage is in alle richtingen maximaal 2%.
- De ondergrond van het parkeervak zelf, een manoeuvreerruimte van minimaal 1,5m diameter achter het voertuig en de vervolgroute dienen een toegankelijke verharding te hebben, d.w.z. effen, aaneengesloten, onder alle omstandigheden stroef en met een lage rolweerstand. Elke combinatie met gras dient te worden vermeden.
- In parkeervak zelf, een manoeuvreerruimte van minimaal  $\varnothing 1,5\text{m}$  achter het voertuig en de vervolgroute dienen drempels en obstakels te worden vermeden. Denk hierbij aan waterkolken, opstanden, goten...

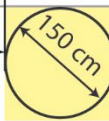
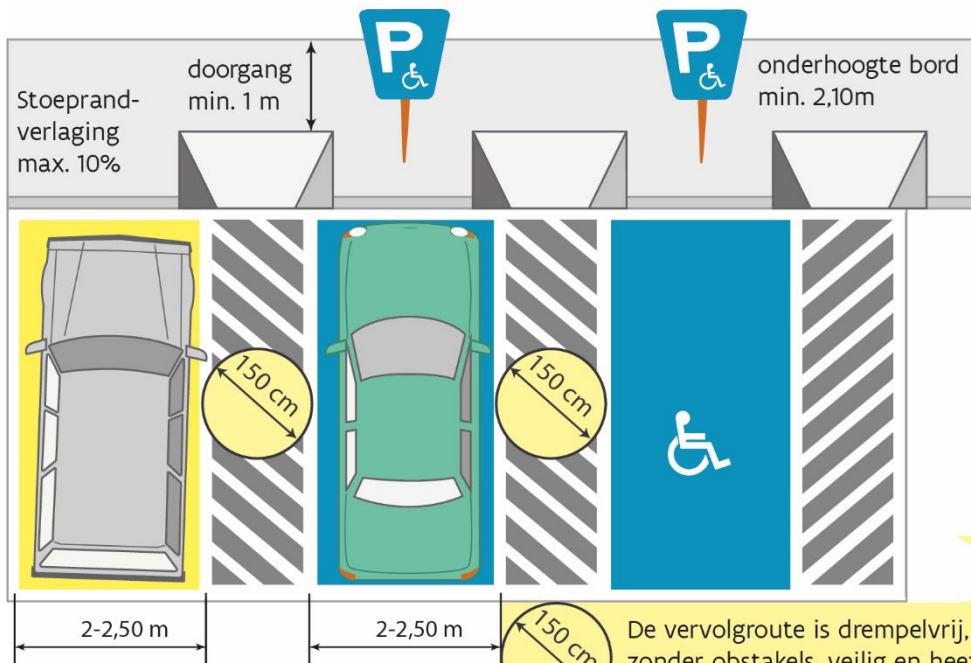
## Principetekeningen





De route naar het gebouw is drempelvrij, zonder obstakels, veilig en heeft een toegankelijke ondergrond.

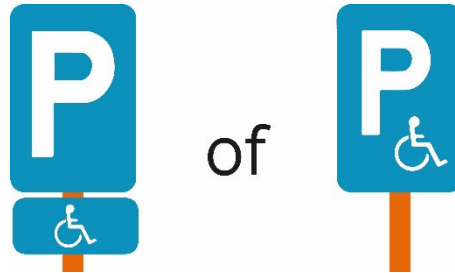
Alternatief:



De vervolgroute is drempelvrij, zonder obstakels, veilig en heeft een toegankelijke ondergrond.

## Signalisatie en afbakening

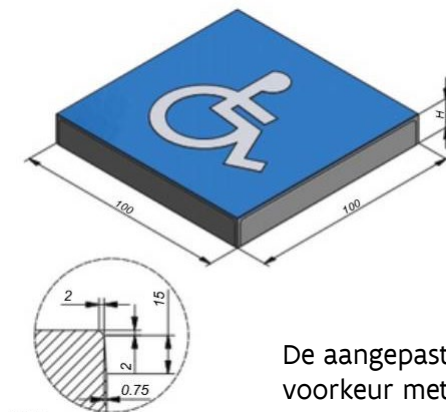
- Een parkeerplaats moet voorbehouden worden voor personen met een handicap conform het verkeersreglement (KB 1 december 1975) en het MB van 11 oktober 1976 houdende de min. afmetingen en de bijzondere plaatsingsvoorwaarden van de verkeerstekens.
- Voor schuin- en dwarsparkeren geldt dat elk parkeervak individueel dient te worden aangeduid met verkeersbord E9a, aangevuld met het internationaal toegankelijkheidssymbool, eventueel via een onderbord.



- Voor langspaarkeerplaatsen geldt dat verkeersbord **E9a met rolstoelsymbool** die een parking aanduidt, alleen geldt op deze parking. Het verkeersbord mag op de meest geschikte plaats worden aangebracht.
- De aanduiding van meerdere langspaarkeerplaatsen achter elkaar die worden voorbehouden voor personen met een handicap kan op 3 manieren:



- Verkeersbord E9a met rolstoelsymbool geldt langs de kant van de openbare weg waar deze geplaatst is en vanaf het verkeersbord tot het volgende kruispunt.
  - Verkeersbord E9a met rolstoelsymbool geldt langs de kant van de openbare weg waar deze geplaatst is en vanaf het verkeersbord tot het begin van een andere reglementering van het stilstaan of het parkeren.
  - Het bord hier naast vult het verkeersbord aan dat het begin van de reglementering aanwijst en vermeldt de afstand waarover deze geldig is.
- De onderhoogte van het blauwe verkeersbord is min. 2,10 m
  - Het parkeervak wordt duidelijk omkaderd met een witte lijn
  - Het oppervlak van het parkeervak is bij voorkeur blauw, maar mag ook met een blauwe lijnmarkering binnen de witte omranding worden aangeduid
  - In het parkeervak wordt bij voorkeur het internationaal toegankelijkheidssymbool aangebracht.



De aangepaste parkeerplaats signaleer je bij voorkeur met een grote symbooltegel (1x1 m) in het midden van het parkeervak



## Ondergrond

- Het hellingspercentage is in alle richtingen maximaal 2%.
- De ondergrond van het parkeervak zelf, een manoeuvreerruimte van minimaal 1,5m diameter achter het voertuig en de vervolgroute dienen een toegankelijke verharding te hebben, d.w.z. effen, aaneengesloten, onder alle omstandigheden stroef en met een lage rolweerstand. Elke combinatie met gras dient te worden vermeden.
- In parkeervak zelf, een manoeuvreerruimte van minimaal  $\varnothing 1,5m$  achter het voertuig en de vervolgroute dienen drempels en obstakels te worden vermeden. Denk hierbij aan waterkolken, opstanden, goten,...

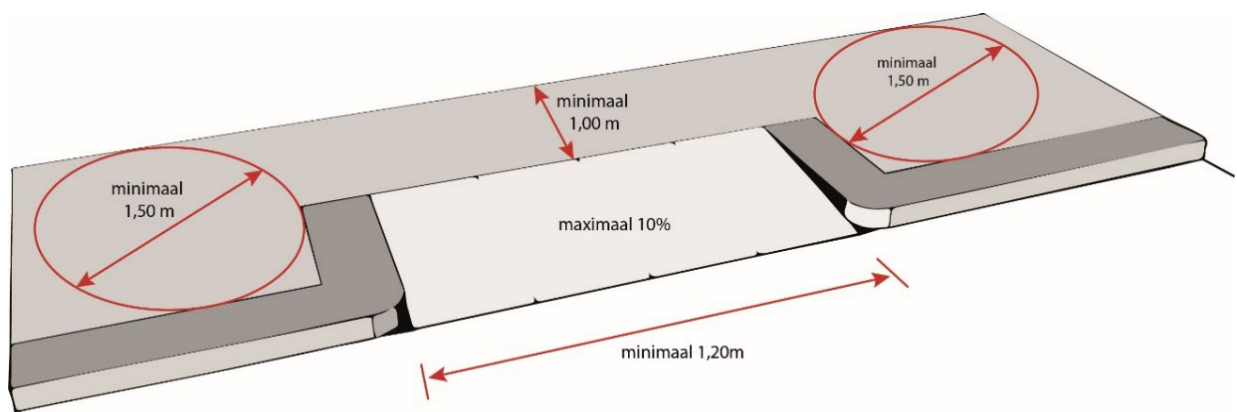
## Vervolgroute

Voorzie een drempelloze vervolgroute, d.w.z. bij voorkeur volledig vlak en indien nodig hoogteverschillen van maximaal 1 cm OF 2 cm met een afgeschuinde rand. Bij hoogteverschillen tot 10cm dient een stoeprandverlaging te worden voorzien. Combineer nooit hellende vlakken met drempels, hoe klein ook. Dit is zeer gevaarlijk voor rolstoelgebruikers en mensen die een rollator gebruiken, omdat de voorste kleine wielen vaak blokkeren op de rand, waardoor het risico op vallen groot is. Om dezelfde reden zijn molgoten (komvormige goten) niet geschikt in de looproute.



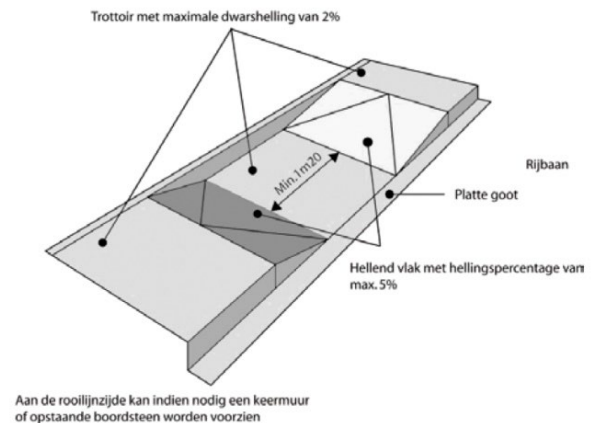
## Stoeprandverlagingen

- De stoeprandverlaging heeft een max. hellingspercentage van 10% (10 cm hoogteverschil over 1m lengte) en is volledig drempelloos OF er is een drempel van maximaal 2 cm met afgeschuinde rand OF er is een drempel van minder dan 1 cm. De combinatie helling + drempel of goot is te vermijden.
- De stoeprandverlaging heeft een bruikbare breedte van minimaal 1,20m
  - Ter hoogte van stoeprandverlagingen is er ook steeds een vrije doorgang van minimaal 1m waarbij de maximale dwarselling (<2%) wordt gerespecteerd.



Als het trottoir te smal is voor een helling met een toegankelijke doorgang erachter zijn er verschillende alternatieven:

- Verlaag het trottoir in zijn geheel, zodat een gelijkgrondse overgang ontstaat met een minimale bruikbare breedte van 1,20m en langshellingen met een helling van maximaal 4%.
- Voorzie een voetpaduitstulping
- Een plateau



## Fietsstallingen

Niet noodzakelijk alle fietsenparkeerplekken hoeven 100% toegankelijk te zijn, maar zorg ervoor dat op locaties met fietsenstallingen, er steeds gelijkwaardige fietsparkeerplekken zijn die voor iedereen en voor de variatie aan rijwielen geschikt zijn.

Toegankelijke fietsenparkeerplaatsen voldoen aan volgende criteria:

- Voorzie in de mogelijkheid te stallen zonder de fiets op te moeten tillen.
- Aanleunsystemen hebben de voorkeur, ze zijn geschikt voor alle typen en maten van fietsen.
- Voorzie een opstelruimte naast de fiets, zodat men vandaar het zadel en stuur kan vastnemen bij het stallen en uitnemen van de fiets.
- De hart-op-hart-afstand tussen aanleunbeugels is minstens 100cm.
- De vrije ruimte achter de fietsen is min. 2m.
- De lengte van een fiets is 1,8-2m.
- Voorzie in de mogelijkheid de fiets op een goed bereikbare plaats aan de ketting te leggen.
- Indien overdekt moet de fietsstalling een vrije hoogte hebben van 2m50 op plaatsen waar men logischerwijs op de fiets zit en 2m30 op alle andere plaatsen.
- Het is aangeraden hier een verlichting te voorzien.  
Minimaal 5% van de fietsparkeerplaatsen is geschikt voor buitenmaatse fietsen, zoals bakfietsen, fietskarren, aangepaste fietsen, ...

## Toegankelijke bushaltes

De zes principes van een toegankelijke halte  
(bron: Bushaltegids 2.0, De Lijn 2022)

1. Het perron is over de hele lengte verhoogd aangelegd met een aanrijdbare boordsteen
2. Het perron is voldoende breed en waar nodig obstakelvrij
3. Het perron heeft een effen, vlak en slipvrij oppervlak
4. De halte, de haltevoor-zieningen en de aansluiting op de aanlooproute zijn drempelloos en zo vlak mogelijk
5. Een opstapvlak in rubbertegels is met een kunstmatige geleidelijn verbonden met de natuurlijke gidslijn
6. Het fietspad wordt correct aangelegd om conflicten tussen fietsers en gebruikers van het openbaar vervoer te voorkomen.





Meer gedetailleerde richtlijnen vind je in [de bushaltegids van De Lijn](#)

De toegang tot de wandelroute moet via een toegankelijke verharding bereikbaar zijn vanaf de halte. Dat wil zeggen effen, aaneengesloten, onder alle omstandigheden stroef en met een lage rolweerstand.

Tegenoverliggende haltes moeten vlot bereikbaar zijn. Bij voorkeur via een zebrapad, maar in ieder geval drempelvrij. Dat wil zeggen vlak of met maximaal 1 cm hoogteverschil of 2 cm met een afgeschuinde rand.

## Bij voorkeur zelfstandig bruikbaar

Natuurlijk gaan mensen vaak samen wandelen, maar daar mag je niet van uitgaan. Onafhankelijkheid is een hoog goed en ook niet iedereen kan alle hulp geven. De haalbaarheid hangt grotendeels af van het terrein en de context. Heuvelachtig terrein is bijvoorbeeld moeilijk voor rolstoelgebruikers.

Je kan niet alles aanpassen, maar vaak is meer mogelijk dan je in eerste instantie denkt. Niemand heeft een onbeperkt budget, maar vaak kan je met bescheiden ingrepen en doordachte ontwerpbeslissingen al een heel eind komen.

Blinden en slechtzienden die zelfstandig komen wandelen hebben meestal geen extra geleiding nodig. Voor onvoorziene gevaren moet je wel waarschuwen met een noppenmarkering. Bovenaan een trap bijvoorbeeld of bij de oversteek van een drukke weg (zie vademecum toegankelijk publiek domein 2.1.3.1.2 Kunstmatige geleiding voor blinde en slechtziende personen en 2.2.3 Geleiding voor blinden en slechtzienden:

<https://publicaties.vlaanderen.be/view-file/7498>)

## Een attractieve lus

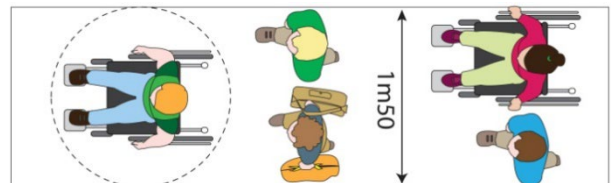
Een toegankelijke wandelroute is drie tot vijf kilometer lang. Niemand keert graag op zijn stappen terug, daarom heeft een lus de voorkeur. Nog beter is een 8-vorm of een andere vorm waarbij je zelf kan kiezen of je verder of minder ver wandelt.

Zorg ervoor dat er iets te zien is op de route. Het is niet altijd mogelijk een heel gebied toegankelijk te maken voor iedereen. Zorg er dan voor dat wel iedereen dezelfde ervaring kan opdoen en dezelfde informatie kan oppikken.

## DOD-principe

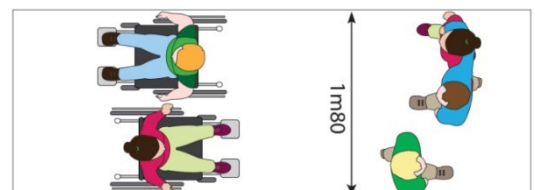
De afkorting DOD staat voor:

1. Doorgang
2. Oppervlak
3. Drempelloos



## Paden moeten een voldoende vrije doorgang bieden

- De breedte van de hoofdpadenstructuur moet steeds zijn aangepast aan de gebruikintensiteit en is altijd minimaal 1,80m om vlot verkeer in beide richtingen toe te laten.
- Secundaire paden dienen minimaal 1,50m breed te zijn.
- Een doorgang van minimaal 1,20m is bruikbaar, wanneer er om de +/-10m een vrije ruimte wordt voorzien van 1,5x1,5m als keermogelijkheid voor rolstoelgebruikers en om elkaar te passeren. Puntversmallingen tot 1m over een lengte van maximaal 1,20m zijn bruikbaar.
- De vrije doorgangshoogte is minimaal 2,10m.



- ⇒ oppassen dat beplanting de doorgangsbreedte niet beperkt door overgroeiing (snel groeiende soorten aan de rand van het pad vermijden)
- ⇒ vermijden dat laag hangende beplanting de doorgang beperkt door plantenkeuze en gerichte snoei.



- ⇒ wortelopstoot voorkomen door oppervlakkig wortelende boomsoorten aan de rand van het pad te vermijden
- ⇒ Secundaire paden hoeven niet noodzakelijk 100% toegankelijk te zijn, op voorwaarde dat alle onderdelen vanaf het hoofdpad bereikbaar zijn en **gelijkwaardige ervaringen** vanaf dit hoofdpad kunnen worden opgedaan

## Het loopoppervlak moet ook bruikbaar zijn voor mensen met een beperkte mobiliteit

- De verharding is effen, aaneengesloten, zelfs onder natte omstandigheden slipvrij en heeft een lage rolweerstand. Dit is bij voorkeur beton, asfalt, klinkers, e.d.
- Halfverhardingen zijn toepasbaar als ze aan bovenstaande eisen voldoen. Voor steenslag betekent dit een korrelgrootte van 0-5mm en stevig aandammen. Grind, kiezels, e.d zijn niet geschikt omwille van de hoge rolweerstand.
- Dolomiet dat voldoet aan bovenstaande eisen is bruikbaar op vlak terrein, maar niet op hellingen, omdat het uitspoelt. Alternatieven waarmee we goede ervaringen hebben zijn ternair zand, porfiersplit, Stabilizer, Green road en de halfverhardingen van Koers.
- Gras al dan niet verstevigd met open tegels of kiezelfundering voldoet niet als verharding voor personen met een beperkte mobiliteit, waaronder ouderen en rolstoelgebruikers omdat het noch effen, noch slipvrij is en een te hoge rolweerstand heeft.

## Vermijd drempels in de looproute

- Streef naar een looproute zonder drempels, dus volledig vlak.
- Als het niet anders kan zijn drempels van maximaal 1 cm OF 2 cm met een afgeschuinde rand toelaatbaar.
- Combineer nooit hellende vlakken met drempels, hoe klein ook. Dit is zeer gevaarlijk voor rolstoelgebruikers en mensen die een rollator gebruiken, omdat de voorste kleine wielen vaak blokkeren op de rand, waardoor het risico op vallen groot is.
- Om dezelfde reden zijn molgoten (komvormige goten) niet geschikt in de looproute.



## Rustpunten

Niet noodzakelijk alle rustplaatsen hoeven 100% toegankelijk te zijn, maar zorg ervoor dat op locaties met rustplaatsen, er steeds gelijkwaardige zitplaatsen zijn die voor iedereen geschikt zijn, zodat iedereen op die locatie kan rusten, van de omgeving genieten..

## Inplanting

- afstand tussen zitgelegenheden vlak terrein < 500m (wandelroutes)
- voorzie een rustpunt bovenaan helling >5%
- afstand tussen rustpunten in verblijfsgebied < 100m (stadspark)
- plant rustpunten buiten de looproute in
- het rustpunt dient via een toegankelijke ondergrond bereikbaar te zijn
- het rustpunt dient vanop een toegankelijke ondergrond bruikbaar te zijn

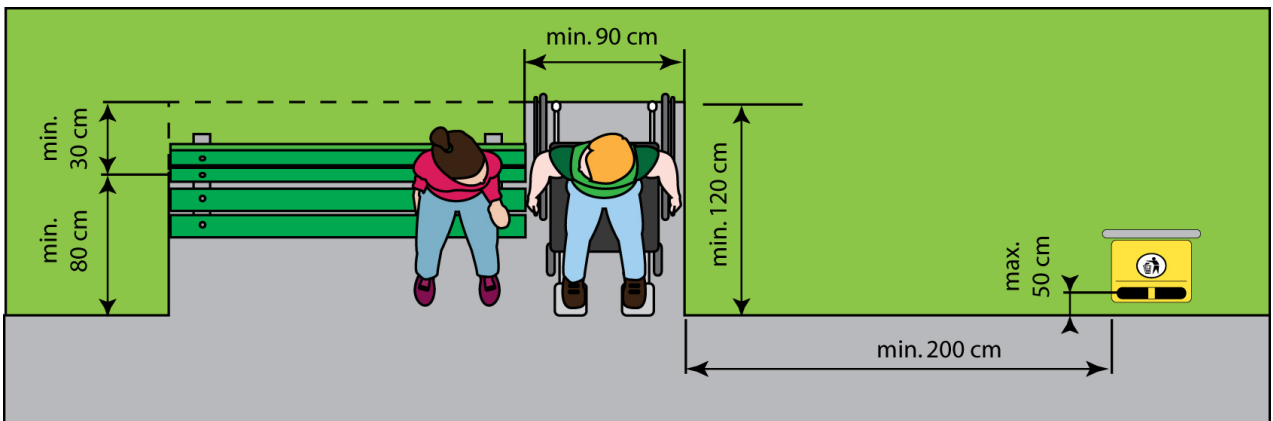


## Zorg voor een evenwichtige mix

Een rugleuning is noodzakelijk om het lichaam tot rust te laten komen. Met name mensen met een beperkt uithoudingsvermogen hebben hier meer nood aan. Voorzie daarom in de nabijheid van zitplaatsen zonder rugleuning ook steeds een zitplaats met leuning. Voor mensen met een beperkte mobiliteit, zoals veel ouderen komt een arMLEuning goed van pas als steun bij het gaan zitten /opstaan. Stoelen met arMLEuning zijn dan weer niet voor iedereen geschikt, omdat niet iedereen er tussen past.

## Criteria voor toegankelijke zitplaatsen

- Voorzie een +/- rechte zitting, rekening houdend met de afwatering
- Zithoogte 50 cm met onder- en bovenmarge van 4 cm
- Zitdiepte 40-45 cm
- Rugleuning voorzien met hoogte +/- 80 cm
- Voorzie bij voorkeur arMLEUNINGEN aan zitbanken
- Voorzie zowel stoelen met als zonder arMLEUNING, niet iedereen kan tussen de arMLEUNINGEN plaats nemen.
- Oppervlak houdt geen hitte of koude vast en droogt snel op
- Effen oppervlak
- Afgeronde hoeken
- Opstelruimte naast de zitplaats 0,90 m breed x 1,20 m diep



## Criteria voor toegankelijke picknickplaatsen

- Gaan zitten zonder over de zitbank te klimmen
  - Minimaal 1 bruikbare plaats voor een rolstoelgebruiker
  - Hoogte vloer tot onderzijde van de tafel : min. 70cm
  - Diepte (onder de tafel) : min. 60cm
  - Breedte (tussen de poten) : min. 90cm
  - Het rustpunt dient via een toegankelijke ondergrond bereikbaar te zijn
- } Dus 70cm onderhoogte over 60 cm diepte



- Manoeuvrerruimte van 150cm x 150cm met een toegankelijke verharding ter hoogte van de zitplaats voor rolstoelgebruikers
- Toegankelijke verharding onder en min. 1m rondom de picknickset



## Vuilnisbakken

- vanaf het pad bereikbaar
- inwerphoogte 90-120 cm
- met één hand bedienbaar, geen voetpedaal
- niet te dicht bij zitplaatsen om hinder door insecten te voorkomen

## Informatiepanelen

Als je informatie wil delen met je wandelaars, zorg je dat iedereen die informatie kan lezen. Niet je hele wandelgebied hoeft toegankelijk te zijn. Maar plaats de informatiepanelen dan op een locatie die wel voor iedereen toegankelijk is.

## Leeshoogte en bereikbaarheid

- Zorg dat alle informatie op een voor iedereen toegankelijke locatie wordt aangeboden;
- Zorg dat de tekstpanelen drempelloos en via een toegankelijke ondergrond tot op neuslengte bereikbaar zijn;
- Lopende tekst en infographics tussen 75 cm en 175 cm hoogte. Titels en hoofdingen, in groot letterformaat mogen hoger komen, logo's en (decoratieve-) afbeeldingen vormen ook een uitzondering.
- Plaats informatiepanelen op ooghoogte, d.w.z. het midden op een hoogte van 125 cm;
- Voorzie een vlakke circulatieruimte van 1m50 x 1m50 met een toegankelijk oppervlak voor het informatiepaneel;
- Een toegankelijke verharding is effen, aaneengesloten, ook onder vochtige omstandigheden slipvrij en heeft een lage rolweerstand
- Zeer korte teksten kunnen eventueel zijdelings vanuit de rolstoel worden gelezen en/of bediend. Toch is een vrije ruimte van 150 cm aangewezen.



## Leesbaarheid

- Gebruik een schreefloos lettertype (sans serif);
- Vuistregel: de lettergrootte staat in verhouding tot de leesafstand als 1/100;
- De x-hoogte van de letters is in ieder geval minimaal 4mm;
- De regelafstand is minimaal 1/30 van de regellengte;
- Lijn tekstregels links uit.
- Voor belangrijke info geldt: lettergrootte 1/25 van de leesafstand;
- Bewegwijzering heeft een min. lettergrootte van 50mm;
- Signalisatie met slechts 1 woord mag gecentreerd worden uitgelijnd.
- **Hoofdletters kunnen worden gebruikt als beginletter van een zin, korte titels en bij eigennamen.**
- **Vermijd het gebruik van enkel hoofdletters in een zin.**
- Schrijf elke datum voluit;
- Splits de telefoonnummers, maar vermijd verbindingstreepjes of schuine strepen in het nummer;
- Schrijf bedragen in cijfers, niet in letters;
- Vermijd Romeinse cijfers;
- Gebruik zoveel mogelijk gestandaardiseerde symbolen en pictogrammen;
- Indien dit niet mogelijk is, maak gebruik van simpele en zo ongecompliceerd mogelijke tekens.
- **Zorg voor een goed contrast tussen tekens en achtergrond, d.w.z. een verschil in lichtreflectiecoëfficiënt (LRV) tussen teken en achtergrondkleur van min.60 punten;**
- Vermijd transparante dragers en tekeningen of foto's als achtergrond voor teksten/ tekens;
- Gebruik een mat oppervlak om hinderlijke reflecties te vermijden;
- Zorg voor een egale belichting;
- **Een aantal kleurencombinaties zoals rood/ groen zijn ongeschikt omdat mensen met kleurenblindheid deze kleuren niet kunnen onderscheiden. Een dubbele codering, waarbij informatie op meer dan 1 manier wordt gecommuniceerd, is altijd verstandig.**

## Begrijpelijke boodschap

- Gebruik eenvoudige en directe taal;
- Maak correcte zinnen, voorkom technische taal, vakjargon en afkortingen;
- Voorkom abstracte begrippen;
- Structureer logisch en duidelijk;
- Bied de informatie trapsgewijs aan, d.w.z. maak een hiërarchisch onderscheid in hoofd- en bijzaken;
- Verduidelijk teksten met illustraties;
- Wees consequent in je woordgebruik, ook als je hierdoor in herhaling valt.

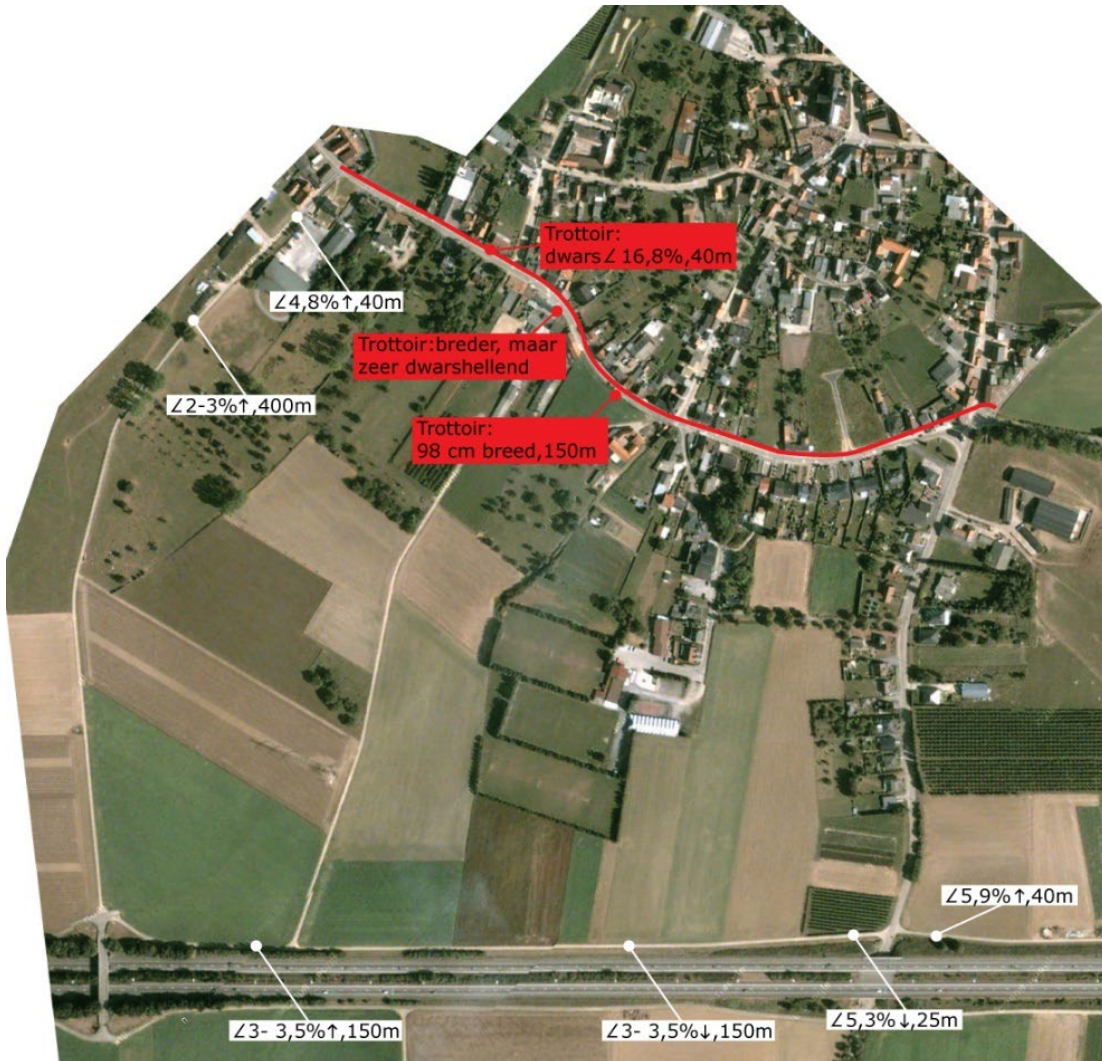
## Toegankelijke randvoorzieningen

Zorg dat eventuele drink- of eetgelegenheden voor alle wandelaars toegankelijk zijn. Een toegankelijke WC bij het begin- /eindpunt is een grote meerwaarde. Voor sommige mensen is dit een doorslaggevend criterium om wel of niet te komen wandelen. Denk bijvoorbeeld aan mensen met een stoma.

Gedetailleerde richtlijnen vind je op [toegankelijkgebouw.be](http://toegankelijkgebouw.be)

## Toegankelijkheidsinformatie

Als beheerder of ontwerper maak je de wandelroute toegankelijk voor een zo groot mogelijke diversiteit aan gebruikers. Maar iedereen moet voor zichzelf kunnen uitmaken of de wandeling geschikt is. Niets zo vervelend dan halverwege vast te moeten stellen dat je terug moet keren, omdat je een bepaalde hindernis niet kan nemen, of omdat de route te vermoeiend is...



Deel daarom gedetailleerde toegankelijkheidsinformatie over de wandelroute.

- over hellingen: hellingspercentage en lengte
- locatie en afstand tussen de rustpunten;
- loopoppervlakken: geef aan waar er moeilijke stukken zijn, beschrijf de ondergrond en geef de lengte aan;
- bezienswaardigheden;

Deel deze informatie zo breed mogelijk. Naar iedereen dus en niet enkel naar doelgroepen. Alle mogelijke dragers zijn geschikt: folders, websites, het infobord bij de wandelroute, ... Je moet er natuurlijk voor zorgen dat ook de informatie zelf voor iedereen te lezen is.





## Criteria voor een toegankelijke looproute

- Goed bereikbaar (openbaar vervoer, fiets, auto)
- Bij voorkeur zelfstandig bruikbaar
- Wandellus 3-5km, bij voorkeur variabele lengte
- Denk aan DOD : doorgang, oppervlak en drempelvrij
- Attractief : voor iedereen een gelijkwaardige ervaring
- Voldoende rustpunten
- Informatiepanelen voor iedereen leesbaar
- Begin-/eindpunt met toegankelijke WC
- Deel gedetailleerde toegankelijkheidsinformatie zo breed mogelijk

Inter juni 2023



**INTER**  
**#IedereenOveral**

Private Stichting Toegankelijk Vlaanderen

Maatschappelijke zetel: Belgiëplein 1 - 3510 Hasselt

T +32 11 26 50 30 – W [www.inter.vlaanderen](http://www.inter.vlaanderen) - M [info@inter.vlaanderen](mailto:info@inter.vlaanderen)