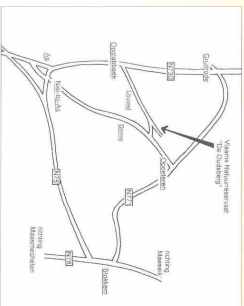


“De Oudsborg”

Beheerder:
Vlaamse Gemeenschap
Afdeling Natuur



Togering:
dagelijks, het hele jaar
vanaf een half uur voor zonsopgang
tot een half uur na zonsondergang
geleide wandelingen op aanvraag

Informatie:
Tasakura gebouwen
Cruentsestraat 25
3500 Lommel
tel. (0)11 26 44 90
fax. (0)11 26 44 99

Natuur
dear zorgen wij voor

“De Oudsborg” van vroeger tot nu

15.000 jaar geleden vinden op het Kempisch Plateau enorme zandverstuivingen plaats. Er vormen zich diepe leegtevoeten laagten, waarin vennen ontstaan en elders hoge zandafzettingen die als dunningen boven het landschap uitsteken. Als het klimaat in de eeuwen die volgen warmer wordt, ontwikkelt zich een begroeiing die vooral uit eiken- en berkenbossen bestaat.

Omgeveer 5.000 jaar geleden begint de rondtrekkende mens zich te vestigen. Hij doet aan primitieve landbouw en veeteelt. Daarbij vindt grootscheepse omgraving van het oerbos plaats. De bodem raakt hierdoor uitgeput en op deze voedselarme gronden groeit alleen nog heide. In de middeleeuwen is het oorspronkelijke oerbos helemaal verdwenen en tussen de droppels in de Kempen strekken zich enorme heidevelden uit. Door plaatselijke overbegrazing met schapen ontstaan op de heide veer zandverstuivingen. De dunner godelt waarvan de Oudsborg deel uitmaakt, krijtj in die periode zijn huidige vorm.

In de tweede helft van de negentiende eeuw zijn er nieuwe ontwikkelingen in de landbouw. De opkomst van kunstmest en de invoer van volkmaakte schapenrassen overbodig en onrendabel. Euwemondare gebouwen zoals het bergzand van de heide met schapenokleden en het plaggen raken in onbruik. De heide verliest haar economisch nut.

Betere gronden worden omgezet in landbouwgrond. Minder goede gronden worden met dennenhoeven beplant. Na de ontdekking van de steenkool is de houtproductie vooral gericht op het leveren van mijnhout. Binnen zeer korte tijd verandert het uitzicht van de Kempen totaal.

Wandelen in “De Oudsborg”

De bewegwijzerde wandelpaden zijn uitgewerkt in samenwerking met het Regionaal Landschap Kempen en Maaltrand met het doel om de wandelaar zoveel mogelijk verschillende aspecten van de Oudsborg te tonen. Meer informatie over de wandelingen vindt u op de infohoorden bij het reservaat. De wandelfolder kunt u bij het Regionaal Landschap verkrijgen ofwel bij de VV-kantoren.

Afhankelijk van de gekozen wandelroute en afstand, leiden deze wandelwegen u langs loofbomen en door de grote naalddouaanplantingen die in de jaren '60 zijn aangelegd. Langs de halfopen heidevelden met onder andere **struikheide**, **rode dopheide**, diverse korstmossen en verspreide **Wieg-dennen** en berken baland u vervolgens op de open stuifduinen in het hart van het natuurreservaat.

Het loont de moeite om tijdens de wandeling ook even aandacht te schenken aan de dieren. Niet alleen konijnen, eekhoornfies en reeën trekken de aandacht, maar ook vogels die iets minder opvallend zijn, laten vaak van zich horen. Zo is er in de dennenhoeven het ill diepemd **goudlaanpje**. Op de heide kunt u met een beetje geluk een **boomkleverwerk** of **boomklepser** ontdekken.

Als u boeiender nog oog hebt voor de kleine dieren en planten in de natuur, kunt u tijdens een wandeling op de Oudsborg heel wat interessante dingen ontdekken.

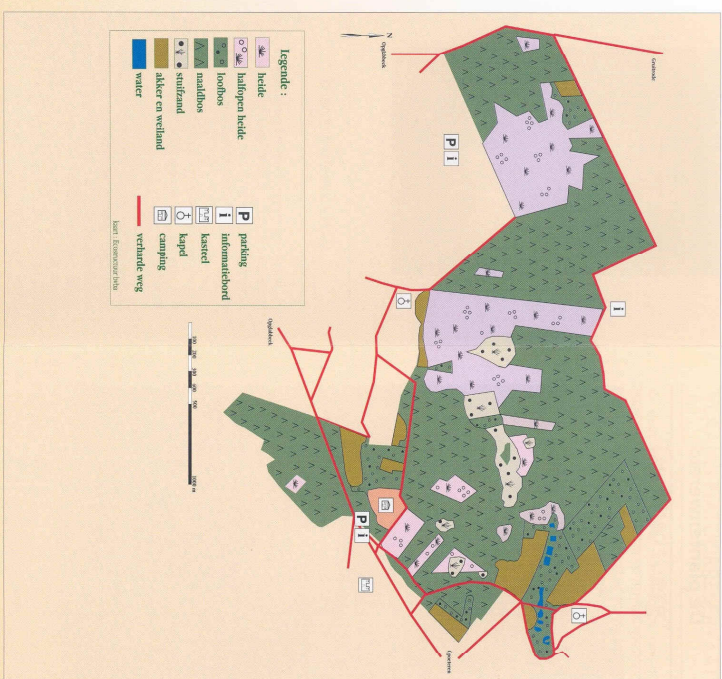


Op moeilijke gronden, zoals de hoge dunningen in dit reservaat, zijn lang niet alle bosaanplantingen succesvol. Jonge aanplantingen kunnen worden aangetast door vuur verbrand of ze kunnen verdorven worden door ziekten. In 1939 woedt in dit gebied een zeer grote bosbrand. De uitgebrande bossen ten noorden van het reservaat worden opnieuw aangeplant en zijn om die reden allemaal omgeveer 35 jaar oud. Deze bossen zijn er dan ook zeer geïkaidig uit. Op en rond de Oudsborg zijn de dennenaanplantingen slecht gelukt. Er ontwikkelden zich heidevelden met eiken en berken en met open zand op de heuveltoppen.

Recreatie is in dit gebied de laatste tientallen jaren erg toegenomen. De bodem wordt hierdoor in belangrijke mate verstoord. Het zand dreidt zich uit terwijl de duntoppen wegsterven. Ooit was de Oudsborg 95 meter hoog. Door bodemverstoring is ze de laatste 20 jaar zeker 7 meter lager geworden. De tiel van hoogste heuvel van de Kempen is de Oudsborg intussen dan ook kwijtspeeld.

Vanaf 1984 doet het Vlaams Gewest her teententnatuur, ten einde één van de mooiste en meest natuurlijke gebieden van de Limburgse Kempen te behouden.

De plantewereld



Op een voedselarme, droge landdun, zoals de Oudsborg, kunnen zeer moeilijke planten groeien. Overdag want het zand stekt op en 's nachts koelt het snel af. Bovendien moeten planten er wind en zandverstuivingen trotseren.

Aangepaste soorten zoals **burntgras**, dat mooie blaugroene polleklies **zandzager** met haar taale wortelstokken en **ruig haanzand** zijn de eerste planten die zich hier kunnen vestigen. We spreken dan van pontervegetatie.

Wanneer genoemde soorten het zand een beetje vastgelegd hebben, verschijnen **heidespurrie**, **schapegros** en **korstmossen**, zoals **groen bekemos** en het bruinachtige **kradkloof**.

Vervolgens komt er ook **struikheide**, die de overige vegetatie steeds meer gaat overheersen. Tussen de heidesurrieën kan **kruppen** groeien. Hier en daar vinden we **rode dopheide**, een soort die hier aan de noord-oostgrens van haar verspreidingsgebied zit. In de oude heide kan op meer open plekken **rendiermos** voorkomen. Vanuit de omliggende dennenhoeven stuift dennennaalddouaanplanting. Het klemt gemakkelijk, zodat de heide versneld dichtgroeit met **Wieg-dennen**.

Nu verloop van jaren vestigen zich op de heide bossen er struiken. De heide wordt dan bos. In dit gebied is dat eiken berkenbos. Naast **berk** en **eik** zien we **lijsterbos** en **spork**. In de oudere dennenhoeven in het reservaat zien we dat deze soorten er van ontstaan stapsgewijs natuurlijke bossen.

Voorschriften

Het landschap van de Oudsborg met zijn bijzondere plant- en dierenwereld is erg kwetsbaar. Ten einde deze waarden te beschermen, vragen wij de bezoekers zich te houden aan de wettelijke voorschriften voor Vlaamse natuurreservaten.

De belangrijkste voorschriften zijn:

- Het reservaat is alleen overdag toegankelijk vanaf een half uur vóór zonsopgang tot een half uur na zonsondergang.
- Het is **verboden** van het reservaat **niet** toegestaan:
 - gsm of mobiele telefoon te gebruiken
 - spoor te rijden (individueel of in groep)
 - goproppen te houden buiten de daar toe aangegeven plaatsen
 - vuur te maken
 - kampen, tenten of windschermen op te stellen
 - afval achter te laten buiten de afvalmeers of in de Graven
 - de vaat te verstoren
 - planten, plantendelen of paddenstoelen te verwijderen
 - dieren te doden of te vangen
 - dieren, hun jongen, eieren, nesten of schuilplaatsen te verstoren of beschadigen
 - het plantengedeelte te beschadigen. Blijf daarom op de aangegeven wegen en paden
 - restanten aan te brengen
 - de uitroting van het reservaat te vernietigen, beschadigen of te misbruiken
- Honden zijn toegestaan, maar moeten altijd aan de leiband gehouden worden.

We hopen dat u nog dikwijls terugkomt om te genieten van dit mooie reservaat. U en velen na u kunnen er van de natuur genieten omdat u ze ook respecteert.

Typische vogels voor de boomrijke heide zijn de **boomkleverwerk**, **boomklepser** en **nachtzwaluw**.
 5. Winters kunnen we grote groepen mezen aantreffen. In de bossen binnen en rond het reservaat broeden verschillende roofvogels.

Vaarstopen aan struiken en jonge bossen verstoren duidelijk de aanwezigheid van neeu. Konijn, haas en eekhoorn zijn dikwijls te zien. Vos, wezel, bunnig en verschillende soorten muizen vallen dan weer minder op.

Onder natuurlijke omstandigheden biedt de aanwezige vegetatie, de afwisseling van zand, korstmobegroeiing, heide en bos nog veel meer mogelijkheden voor een rijk dierenleven, ook voor zeldzame soorten. Een gebrek aan vuur verhindert echter dat zij er permanent verblijven. De verstoring door de mens is voor hen te groot.

De dierenwereld



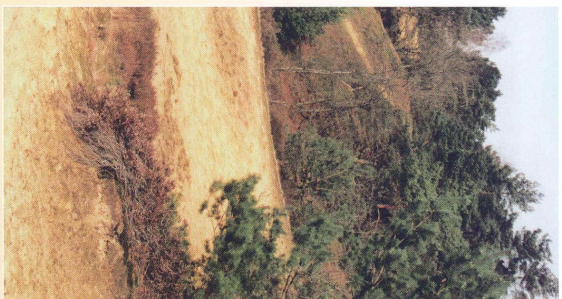
Rekermos.

In dit gebied komen dunne, korstmossvegetaties, heide en bos naast elkaar voor. Sommige dieren hebben zich aangepast aan deze ruige leefomgeving en krijgen hier goede overlevingskansen.

De overgangen tussen open zand, heide en bos bieden een geschikt milieu voor de **levendaarvande heidegids**.

Er leven ook talloze soorten insecten. De bloeiende heide trekt vanzelfsprekend veel homingzotekers, zoals bijen, vlinders en zweefvliegen. Sprinkhanen zijn er ook, om de **blauwvleugel** en het **wekkerie Zandbijfies** leven op enkele grote plekken open zand. In de noordelijke hoogveld van het reservaat liggen vele merenestten.

“De Oudsborg”



Ministerie van de
Vlaamse Gemeenschap
Afdeling Natuur

Natuurbeheer

De Oudsborg is sinds februari 1998 een opgericht Vlaams natuurreservaat. Een natuurreservaat is van groot belang voor het behoud en de ontwikkeling van de natuur. In dit reservaat gebeurt dat door middel van natuurbeheer.

De Oudsborg is zo waardevol omdat hier op landdunnen alle vormen van begroeiing naast elkaar voorkomen. Het natuurbeheer voorziet de nodige maatregelen om deze bijzondere gebieden te behouden.

In de aangepaste dennenhoeven wordt door uitdunningen de groei van inheemse loofbomen bevorderd. Zo verandert de dennenhoeven op termijn in bossen met streekliep loofbomen. Uithemse soorten zoals **Amerikaanse eik** en **Amerikaanse vogelkers** worden verwijderd. Een heide klus, want door hun snel kiemende zaden verspreiden deze omgewenste soorten zich massaal.

Om te vermijden dat de heide te snel dichtgroeit, worden de zaaigronden van dennen verwijderd.

Ten einde de burngas- en korstmossvegetaties te behouden, wordt geregeld een stuk bos gekapt en vervolgens de bodembekleding geheel weggenomen.

Vooral de zeer dunne moss- en korstmossvegetaties zijn erg kwetsbaar. De geringe berending kan ze reeds volledig vernietigen. Open plaatsen met onbegroeid zand zijn dan weer zeer gevoelig aan verstoring. Het is vanzelfsprekend dat kwetsbare delen van het reservaat niet toegankelijk zijn voor het publiek. Dit biedt tevens wat meer rust voor de dieren die er voorkomen. De grenzen van de ontoegankelijke delen van het reservaat zijn zo gekozen dat deze gebieden vanaf de wandelpaden nog wel te bewonderen zijn.