

HET ZWIN HERLEEFT! ZWIN TIDAL AREA RESTORATION





Colofon

Deze nieuwsbrief is een onderdeel van het LIFE+ natuurproject ZTAR en wil beleidsvoerders en mensen met belangstelling voor het natuurbehoud informeren over de resultaten van het LIFE + natuurproject ZTAR. Wat waren de doelstellingen van het project? Wat zijn de resultaten van het project? Hoe is men te werk gegaan? Deze nieuwsbrief is beschikbaar in vier talen (Engels, Frans, Duits en Nederlands) en kan aangevraagd worden op het volgend e-mailadres: anb@vlaanderen.be

Redactie

Agentschap voor Natuur en Bos en Provincie Zeeland: Stijn Loose, Piet Lozie, Reinhardt Strubbe, Hannah Van Nieuwenhuyse, Régine Vanallemeersch, Monique Ekkebus en Eva Haverkorn

Grafische vormgeving

Cayman

Datum van uitgifte

Maart 2017

Verantwoordelijke uitgever

Marleen Evenepoel

Administrateur-generaal

Koning Albert II laan 20 bus 8,
1000 Brussel

Foto cover:

verbreden en verdiepen van de Zwingeel
toont.be



Inleiding

Wie is er niet op schoolreis geweest naar het Zwin en herinnert zich niet het unieke getijdengebied met zijn vele vogels? In 1952 nam graaf Léon Lippens het initiatief om het hele zoutwatergetijdengebied te beschermen. Dankzij een grote biodiversiteit en veel bezoekers was het een glorieus tijd voor het Zwin.

Sinds de jaren tachtig van de vorige eeuw is het gebied echter sterk aan het verzanden en vergrassen. Dat had als gevolg dat bestaande broedvogeleilandjes stilaan verdwenen en de waardevolle slikken en schorren vergrassen en langzaam ontwikkelden tot lage duinen.

Vijf LIFE-projecten (ICCI, FEYDRA, Zilte graslanden aan de Vlaamse kust, de Uitkerkse polder en ZENO) speelden al een rol bij de uitbouw en ondersteuning van het Natura 2000-netwerk aan de Vlaamse kust. Met het ambitieuze, grensoverschrijdende LIFE+ project ZTAR wilden het Agentschap voor Natuur en Bos en de provincie Zeeland de natuur in de Zwinvlakte een tweede adem geven.

ZTAR, acroniem voor Zwin Tidal Area Restoration, ging van start op 1 januari 2011 en liep tot 31 december 2016.



Het Zwin voor ZTAR

(Mijstel Decleer)

Het Zwin: grensoverschrijdend getijdengebied

Het Zwin behoort tot de Noordwest-Europese kustduinen en is zo'n 213 hectare groot. Het gebied bestaat uit een Vlaams en een Nederlands deel, waarbij ongeveer 180 hectare zich bevindt op Belgisch grondgebied (gemeente Knokke-Heist), en zo'n 33 hectare op Nederlands grondgebied (gemeente Sluis).

Het natuurgebied heeft een kustlengte van ongeveer 2,3 kilometer en is ingesloten door duinen en een hoge dijk (de Internationale Dijk), die in 1872 werd aangelegd. Ter hoogte van de Belgisch-Nederlandse grens is er een natuurlijke bres in de duinenrij over een lengte van ongeveer 250 meter. Via die zee-inham, de Zwingel, komt bij elke vloed een grote hoeveelheid water uit de Noordzee het natuurreserveaat binnen gestroomd. Die hoeveelheid is afhankelijk van de hoogte van het getij en van de windrichting. De Zwingel vertakt zich in het gebied in kleinere krekens, waarlangs het zoute water zich in het natuurgebied verspreidt. Bij eb trekt het water zich vervolgens terug. Door die invloed van het getij noemen we het Zwin een intergetijdengebied.

Door de dagelijkse invloed van het zeewater bezit het natuurgebied een buitengewone fauna en flora die elders aan de Vlaams-Nederlandse kust nauwelijks nog te vinden is. Het zoute water creëert een unieke biotoop: de slikken en de schorren. Verder zorgen zoute krekens en plassen, verschillende stadia van duinvorming en typische duin- en zilte graslanden voor een gevarieerd mozaïek.

Het Zwin vormt één grensoverschrijdend natuurgebied met het Zwin Natuur Park, de Zwinweiden, de Kievitenpolder, Oudlandse polder en het natuurreserveaat De Zwinduinen en -polders. In dat laatste gebied herstelde het Agentschap voor Natuur en Bos, tussen 2006 en 2010 en dankzij het Europese LIFE-natuurproject ZENO, de typische duinbiotopen. Meer info vind je op www.natuurenbos.be/zwinduinen.

Op Europees niveau vormt het Zwin een onmisbare schakel in het Natura 2000-netwerk van Europese natuurgebieden (www.natura2000.vlaanderen.be en www.natura2000.nl). Met het Natura 2000-programma wil Europa de achteruitgang van de natuur een halt toeroepen. Het Zwin ligt zowel in de Speciale Beschermingszone 'Het Zwin' (Europese Vogelrichtlijn 79/409/EEC) als in de Speciale Beschermingszone 'Duinen inclusief IJzermonding en Zwin' (Europese Habitatrichtlijn 92/43/EEC).



(Mijstel Decleer)



(Misjel Decler)

Lamsoor op het schor

Aan Nederlandse zijde is het Zwin door het Aanwijzingsbesluit Zwin- en Kievittepolder aangewezen als speciale beschermingszone onder de Habitatrichtlijn en onder de Vogelrichtlijn. Het gebied is ook aangewezen als het Natura 2000-gebied Zwin- en Kievittepolder, waarbij instandhoudingsdoelstellingen worden toegevoegd. In Nederland is ook de uitbreiding van het Zwin al voorlopig aangewezen als Natura 2000-gebied.

De Speciale Beschermingszones of kortweg SBZ's genaamd, zijn aangeduid om Europees beschermde habitats en soorten de kans te geven duurzaam te overleven om de Europese biodiversiteit te behouden en te versterken.



(Misjel Decler)



(toont.be)

Nieuwe stuw en toegangsbrug



Geschiedenis van de Zwinvlakte

Het ontstaan van de Zwingeel gaat terug tot de 12de eeuw toen een superstorm een gat sloeg in de toenmalige duingordel. Door die doorbraak van de zee ontstond een geul die via Sluis tot het huidige Damme loopt. Die geul werd de toegang tot de zee voor Brugge, waardoor de stad onder meer door de lakenhandel een grote bloei vertoonde.

Onmiddellijk startten er echter inpolderingswerken om het verloren land terug te winnen op de zee, en de oppervlakte die onder invloed van de getijden stond, nam zienderogen af. Daardoor daalde de dynamiek van het getijdensysteem en trad een verzanding op die de Zwingeel steeds smaller en ondieper maakte. Dat had grote economische gevolgen voor Brugge en Damme.

Getuige de kaarten die Mercator in de 16de eeuw en graaf de Ferraris in de 18de eeuw opstelden, daalde de oppervlakte getijdengebied door de eeuwen heen verder door inpoldering en de daarmee gepaard gaande verzanding. In 1872 werd de Internationale Dijk rond het overblijvende intergetijdengebied aangelegd om de zee

definitief van het land weg te houden. Het Zwin kreeg zo zijn huidige vorm en oppervlakte en ontwikkelde zich tot een schitterend natuurgebied. In 1949 werd de internationale Zwincommissie opgericht met vertegenwoordigers van de verschillende betrokken partijen uit West-Vlaanderen en Zeeland. Het intergetijdengebied werd in 1952 een privaat natuurdomein, opgericht door graaf Léon Lippens, waardoor de unieke natuur beschermd werd. Er werd ook een vogelpark opgericht dat de bezoeker nauw in contact bracht met de typische vogelsoorten van het buitendijkse gebied.

Sinds de jaren tachtig van de vorige eeuw vielen de natuurwaarden en daarmee gepaard ook de bezoekersaantallen sterk terug. Aan de basis daarvan lagen verschillende factoren. De toenemende verzanding had als gevolg dat de slikken en schorren minder vaak door het getij overspoeld werden.

De Zwingeel werd steeds smaller en ondieper, waardoor er steeds minder water binnenkwam. Slikken en schorren zandden aan en werden monotone



Ingeschande zwart-wit foto van herder met schaapskudde in het Zwin, vermoedelijk kort na WO-II. Uit de lopende Etno-ecologische studie (Zwaenepoel & Vandamme, 2014) is ondertussen gebleken dat het hier gaat om herder Gustaaf Voet die met de schaapskudde van boer Vandepitte (Knokke) naar het Zwin is getrokken. Voet was herder bij de Vandepittes tussen 1932 en 1945.

strandkweekvegetaties. Door stormweer en erosie brak een nieuwe geul door en deze vormde via een bestaand gegraven kanaaltje een rechtstreekse verbinding met de westelijke zoutwaterplas. Omdat het waterpeil in deze zone kunstmatig hoog gehouden werd via een klepstuw, om een aantal broedeilanden te laten ontstaan, vormde dit een probleem. Door de stuw kon het water bij vloed binnen, maar niet weg bij eb. Zo ontstonden er grote plassen met kleine eilandjes. De nieuw doorgebroken noordelijke geul omzeilde de stuw waardoor het water niet meer bleef staan in deze zone. Er werden in de loop van de jaren verschillende pogingen ondernomen om de geul opnieuw te dempen, maar die ontstond steeds opnieuw.

In 2003 formuleerde de Internationale Zwincommissie, na heel wat voorbereidend werk, inrichtingsmaatregelen om het Zwin duurzaam te behouden. De voornaamste aanbeveling was de uitbreiding van het Zwin met een deel van de Willem-Leopoldpolder. Die aanbeveling vormde de basis voor de Zwinuitbreiding die sinds

2016 is gestart en waarvan de voorbereiding in 2005 startte door het Verdrag Vlaanderen-Nederland.

De uitbreiding van het Zwin werd ook opgenomen in de in 2002 goedgekeurde Langetermijnvisie Schelde-estuarium 2030 om bij te dragen tot de instandhoudingsdoelstellingen van Vlaanderen en Nederland. Het kreeg een plaats in de Ontwikkelingsschets Schelde-estuarium 2010 waarin beide landen hebben afgesproken dat het Schelde-estuarium veilig, toegankelijk en natuurlijk moet worden. Het Zwinproject draagt zo bij tot een duurzame instandhouding van het Schelde-estuarium.

In 2006 besliste de Compagnie Het Zoute om het Zwin te verkopen. De Zwinvlakte werd aangekocht door het Agentschap voor Natuur en Bos van de Vlaamse overheid en het vogelpark kwam in handen van de provincie West-Vlaanderen. Aan Nederlandse zijde zijn de Nederlandse Staat en de Stichting Het Zeeuwse Landschap respectievelijk eigenaar en beheerder.

Grensoverschrijdende samenwerking

De uitbreiding van het Zwin is een complex grensoverschrijdend project dat wordt opgevolgd door de Vlaams-Nederlandse Scheldecommissie (VNSC). De trekkers van de uitbreiding van het Zwin aan Vlaamse zijde zijn het Agentschap voor Maritieme Dienstverlening en Kust en het Agentschap voor Natuur en Bos van de Vlaamse overheid. Aan Nederlandse zijde is de Provincie Zeeland trekker. Afstemming en overleg tussen Nederland en Vlaanderen gebeurt via het maandelijks voortgangsoverleg Zwin, waar de drie trekkers samen aan tafel zitten met de VNSC en met het Nederlandse Ministerie van Economische Zaken. Bestuurlijk geschiedt de afstemming via de Internationale Zwincommissie.

Via het raamakkoord voor het Zwin, zijn ook de Vlaamse Milieumaatschappij (VMM), de Vlaamse Landmaatschappij (VLM) en de Oostkustpolder als projectpartners betrokken. Zij coördineren het flankerend landbouwbeleid en werken aan de waterlopen in de omgeving van het Zwin. Ze worden bijgestaan door 7 organisaties: Stichting het

Zeeuwse Landschap, Waterschap Scheldestromen, het Nederlandse ministerie van Economische Zaken, Rijkswaterstaat, de Provincie West-Vlaanderen, de gemeente Knokke-Heist en de gemeente Sluis. Allen leveren ze een belangrijke bijdrage aan een duurzame en mooie toekomst van de Zwinstreek.

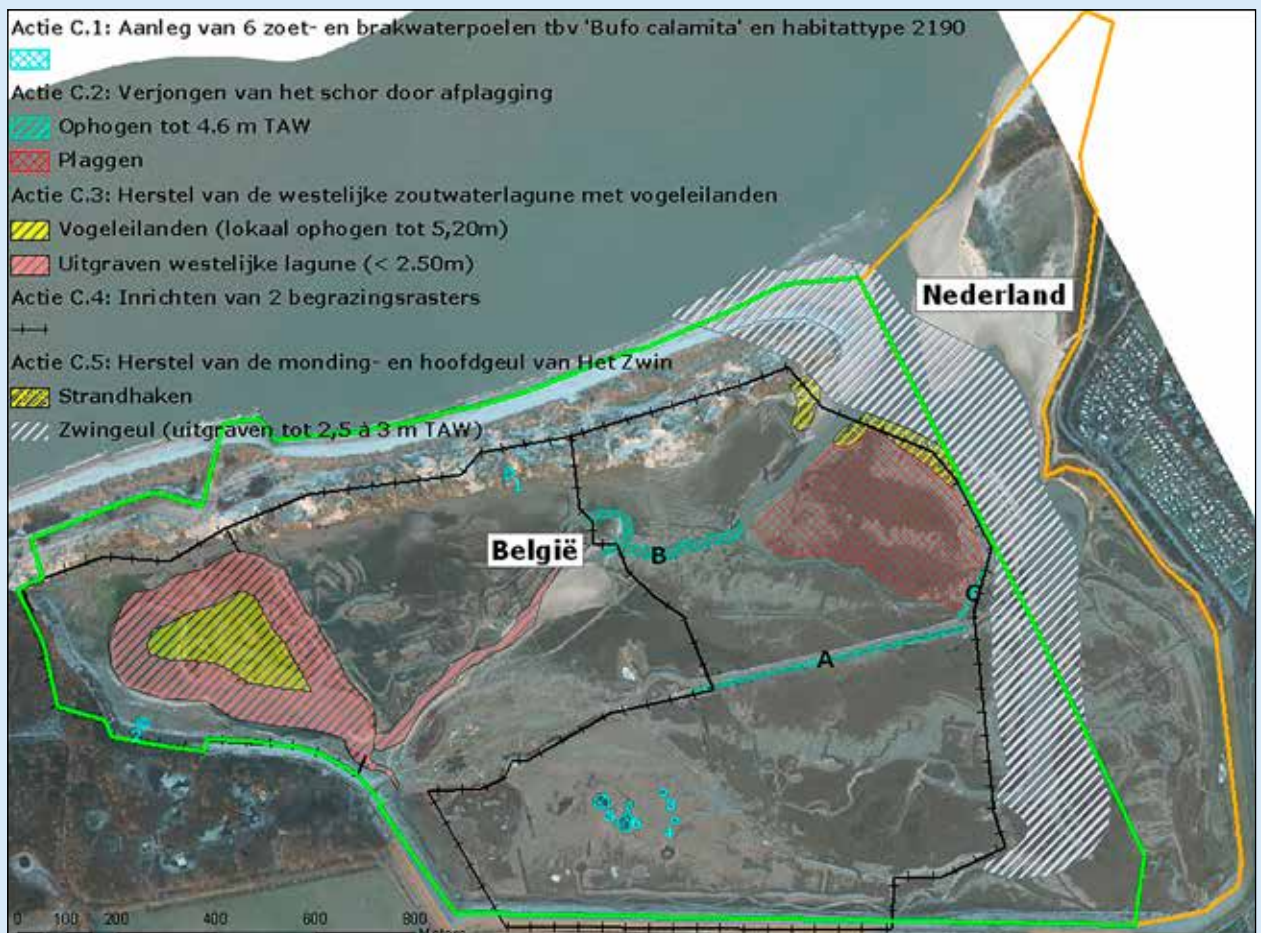
Het Zwin wordt aan Vlaamse zijde beheerd door het Agentschap voor Natuur en Bos. Aan Nederlandse zijde is de Stichting Zeeuws Landschap aan zet.

Voor de werken in de Zwinvlakte kunnen ANB en de Provincie Zeeland dankzij het LIFE+ natuurproject ZTAR rekenen op Europese steun via het LIFE-programma.



(Piet Lozie)

De verschillende acties binnen het LIFE+ natuurproject ZTAR



Doelstellingen van het project

De bedreiging van het Zwin was duidelijk: door de verzanding van de geul, die het natuurgebied met de Noordzee verbindt, verdwenen waardevolle slikken en schorren en ook de specifieke dieren en planten die er thuishoren.

De voornaamste doelstellingen van dit project waren het herstel van een aantal belangrijke habitattypes en het verhogen van de natuurlijke dynamiek van het systeem. Door herstelwerken werd ernaar gestreefd om een aantal Europees beschermde soorten zoals dwergstern, visdief en kluut te laten terugkeren naar het Zwin, en er opnieuw tot broeden te laten komen.



(Piet Lozie)

Een andere doelstelling was de communicatie met de bezoekers en omwonenden en de uitwisseling van opgedane kennis en ervaring met Europese natuurbeheerders. Verschillende informatiemomenten, tentoonstellingen, folders, een website, werfborden en een internationale conferentie informeerden het brede publiek over het belang van het Zwin en de herstelwerken. Het Zwin is een bekend natuurreservaat en heeft hoge bezoekersaantallen. Daarom werden de toegankelijkheid en de belevingsmogelijkheden geëvalueerd via de opmaak van een beheerplan voor het gebied. De uitdaging was om veel mensen het Zwin te laten bezichtigen en tegelijkertijd de Europese topnatuur te herstellen en te behouden.

Ook na de werken wordt gestreefd naar een duurzaam natuurbeheer. Tijdens het Life+ natuurproject ZTAR werd een beheerplan opgemaakt voor het Vlaamse deel, dat past in een grensoverschrijdende visie (2014). De werken die erin beschreven worden, moeten ervoor zorgen dat de waardevolle soorten en habitats van het Zwin ook in de toekomst behouden blijven.

Concrete natuurherstelacties binnen LIFE+ ZTAR

I. Herstel en aanleg van zoet- en brakwaterpoelen



(Piet Lozie)

Nieuwe poel

Zoet- en brakwaterpoelen vormen de voortplantingsbiotoop van de zeldzame rugstreeppad (*Bufo calamita*) en herbergen het habitatype 2190 'vochtige duinvalleien'. De rugstreeppad kwam tot in de jaren 1980 voor in de Zwinstreek. Doordat weinig begroeide duinplasjes verdwenen, ging de soort sterk achteruit en kwam uiteindelijk niet meer voor in de streek

Door de aanleg van nieuwe voortplantingspoelen in 2011 werd gestreefd naar de terugkeer van die bijzondere soort. Omdat uit monitoring duidelijk werd dat er geen restpopulatie in of nabij het Zwin meer te vinden is, werd de mogelijke introductie vanuit naburige populaties onderzocht. Daaruit bleek dat de populaties aan de westkust voldoende genetisch divers zijn en dat er genoeg exemplaren in die populaties aanwezig zijn om een aantal eisnoeren van rugstreeppadden te verplaatsen, op te kweken en uit te zetten in het Zwin. Na voorbereidingen in 2016 wordt de rugstreeppad opnieuw in de Zwinstreek verwacht in 2017-2018.



2. Verjongen van het schor



(beeldbewust)

Verjongde schorre

Door jarenlange aanzanding kwamen grotere delen van het schor steeds hoger te liggen. Daardoor kregen de typische planten van slikken en schorren moeite om zich te vestigen. Om die waardevolle soorten weer kansen te geven, werd in 2013 een gebied van 10 hectare geplagd op een diepte van ongeveer 20 centimeter. Bij plaggen wordt de voedselrijke bovenste bodemlaag verwijderd. Onder invloed van de getijden konden de slikken en schorren zo verjongen en kregen planten zoals klein schorrenkruid, zeekraal en lamsoor de kans om zich uit te breiden. Ook werden snel weer tal van vogelsoorten zoals kluut, scholekster en tureluur waargenomen, die zich kwamen voeden op de voedselrijke slikken. Zeker in periodes van springtij tijdens de vogeltrek wordt die zone druk gebruikt door allerlei steltlopers.

3. Herstel van de broedeilanden



(Piet Lozie)

Aanleg broedeilanden

Door de nieuw doorgebroken geul, de in onbruik geraakte stuw en de verzanding van het Zwin verdwenen de broedeilandjes in de noordwestelijke

hoek van de zwinvlakte. De populatie vossen groeide gestaag. Daardoor steeg de kans op predatie tijdens het broedseizoen. De toevoer van het zeewater moest dus verbeterd worden zodat er weer eilanden konden ontstaan. Dat kon in 2013 gerealiseerd worden door de noordelijke aanvoergeul opnieuw te dempen en tegelijk een nieuwe regelbare stuw op de hoofdgeul te installeren.



(Piet Lozie)

Broedende zwartkopmeeuw en kokmeeuw

Doordat die zijgeul gedempt is, moet het zeewater nu een langere weg afleggen voor het in de zoutwaterplas terecht komt. Daardoor treedt de sedimentatie van het zand vooral op in de toevoergeul, en minder aan de vogeleilanden.



(Mistjel Decler)

Broedvogeleilanden

De regelbare stuw stelt ons in staat om het waterpeil ter hoogte van de broedeilanden te regelen. Tijdens het broedseizoen wordt het peil hoger gehouden (4,15 m TAW) om predatie door grondpredatoren op de vogeleilanden te bemoeilijken. Buiten het broedseizoen worden de schotten verwijderd en gaat het waterpeil volledig mee met de getijden. Tijdens de werken werd de bouwput voor de stuw afgedamd en leeggepompt. Op die manier kon in droge omstandigheden worden gewerkt, wat het graven vereenvoudigde. Het overtollige zand werd vervolgens afgevoerd naar Nederland om daar de duinen te verstevigen.

Op de eerste broedvogels was het even wachten, maar twee jaar na de werken broedden kluut, visdief en dwergstern opnieuw op de eilanden. In de daaropvolgende lentes kwamen er steeds meer soorten in grotere aantallen broeden. Zo broedden er in 2016 onder meer 830 koppels kokmeeuwen, 190 koppels zwartkopmeeuwen en 366 koppels visdiefjes op de vogeleilanden. Van een geslaagde actie gesproken! Regelmatig wordt de begroeiing van de eilanden verwijderd, om ze geschikt te houden voor deze doelsoorten.

4. Duurzaam beheer van het Zwin



(Mijel Decler)

Limousin runderen in het zwin

Om de herstelde vegetaties op een duurzame manier te kunnen beheren, werden in 2014 twee grote begrazingsrasters geplaatst. In het meest westelijke raster grazen schapen, in het grootste begrazingsblok helpen runderen de natuur een handje. Die grazers zijn gekozen op basis op historische gegevens en om ecologische redenen. Tot ongeveer halfweg de vorige

eeuw werd de Zwinvlakte begraasd door schaapskuddes met een herder en runderen van landbouwers uit de omgeving.

Grazers hebben een grote invloed op de ontwikkeling van de vegetaties. Sinds 2007 worden runderen ingeschakeld voor het natuurbeheer op een klein deel van de Zwinvlakte. In die periode kon al een duidelijke positieve trend waargenomen worden: de dominantie van strandkweek wordt door runderbegrazing doorbroken, waardoor andere planten meer kansen krijgen.

Door begrazing met runderen ontstaat een kleinschalig mozaïek van lagere en hogere vegetatie. Die gevarieerde structuur vormt een ideale habitat voor tal van (kleine) dieren, zodat de diversiteit sterk verhoogt.

De periodieke begrazing door de schaapskudde zorgt ervoor dat de waardevolle typische vegetaties op de dijken behouden blijven. Een soortenrijke dijk kan zich zo ontwikkelen. Schapen knabbelen ook graag aan houtige planten en zijn daarom meest geschikt om te uitbundige struweelvorming te beperken.

5. Verbreden en verdiepen van de Zvingeul



(Piet Lozie)

Archeologisch onderzoek, bunker WOII

Door het verzanden van de Zvingeul kwam er steeds minder water binnen in de Zwinvlakte. Daardoor had het water minder kracht om bij het uitstromen van de Zwinvlakte weer voldoende zand mee te nemen in zee. Bovendien versnelde die verminderde dynamiek in de geul het proces van de verzanding.



(Misjel Decler)



(Misjel Decler)

Afgraven westelijk duin

In kader van dat Life+ natuurproject ZTAR werd de geul eind 2016 en begin 2017 verbreed en uitgediept. Zo kan bij hoogtij veel meer zeewater sneller binnenstromen. Bij eb ontstaat er vervolgens een krachtigere stroom richting zee. Die verhoogde dynamiek zorgt ervoor dat er minder zand achterblijft waardoor de verzanding vertraagt. Doordat het grondniveau van de waardevolle schorrenvegetaties op die manier min of meer gelijk blijft,

kunnen de gewenste vegetaties zich beter ontwikkelen. Daarnaast zal de geul in de nabije toekomst (2019) in het uitgebreide Zwin verlengd worden, waardoor er uiteindelijk drie keer zoveel zeewater zal kunnen in- en uitstromen.

Werken in zwingel



(Misjel Decler)



(© "MDK, afdeling Kust & Waterbouwkundig Laboratorium)

Zwinuitbreiding

Grensoverschrijdende uitbreiding van het Zwin

Gelijklopend met de uitvoering van het Life+ natuurproject ZTAR wordt het Zwin ook groter. Er komt maar liefst 120 hectare bij, waarvan 10 hectare in Nederland. Door die uitbreiding van het getijdengebied, die nog tot in 2019 loopt, is er boven op de verbreding en verdieping van de geul een extra volume water beschikbaar dat de kracht van het uitgaande tij versterkt en de verzanding nog eens extra mindert. Tegelijk verhogen we de kustveiligheid. Met het zand uit de geul, goed voor 450.000 m³, wordt het grootste deel van de kern van de nieuwe dijk rond de uitgebreide grensoverschrijdende getijzone aangelegd. Als de uitbreiding een feit is, zijn we namelijk beschermd tegen een storm die volgens de berekeningen maar één keer om de 4000 jaar voorkomt.

Door nieuwe recreatieve wandel- en fietspaden, uitkijpunten en bezoekerscentra zullen bezoekers meer dan ooit kunnen genieten van de unieke uitgebreide Zwinvlakte. Meer informatie over die ontwikkelingen is te vinden op www.zwininverandering.eu.



(Misjel Decker)

Communicatie en uitwisselen van informatie

Ingrijpende werken in de Zwinvlakte zorgden soms voor een verminderde toegankelijkheid. Om de bezoeker te informeren, werden bij de aanvang van de werken altijd informatieborden geplaatst. Die panelen bevatten informatie over de werken, de gewenste resultaten ervan en toekomstbeelden. Tijdens werfwandelingen konden geïnteresseerden bovendien van nabij vaststellen hoe de werken vorderden en wat er precies werd uitgevoerd. Bij de start van het project was iedereen van harte welkom op een informatieavond, die plaatsvond op 23 oktober 2011. Zo'n driehonderd mensen waren aanwezig.

Daarnaast werden verschillende persmomenten georganiseerd. De persconferentie bij de eerste spadesteek door de bevoegde minister werd druk bijgewoond. Het persmoment naar aanleiding van het bezoek van een delegatie van de Europese Commissie en waarbij de eerste schapen in het Zwin werden losgelaten, kon ook op de nodige aandacht rekenen.

De voortgang van de werken werd vastgelegd in vier filmpjes die uitlegden wat er met de verschillende acties

op het terrein werd beoogd. Die filmpjes zijn via diverse media verspreid en zijn te bekijken op de website www.lifennatuurstar.be. Die website bevat ook alle informatie over het project en wordt regelmatig geüpdatet met tekst en beelden van acties en activiteiten. Ook persberichten en andere aankondigingen worden op de website gepubliceerd.

Ter afsluiting van het project is een internationale conferentie gehouden. De resultaten van de genomen maatregelen werden getoond aan een gespecialiseerd publiek uit binnen- en buitenland. Ook andere projecten werden voorgesteld. Daarnaast werden verschillende onderwerpen, zoals ecosysteemdiensten, natuurbeheer in estuariene gebieden en klimaatverandering, door verschillende experts belicht. De resultaten en bijdragen van die conferentie zijn gebundeld en zijn digitaal beschikbaar op de ZTAR-website.

Behalve die acties is het project ook toegelicht tijdens publieksactiviteiten in en rond het Zwin, zoals **Zwin binnenstebuiten** en **Zwin op stelten**.



Minister Joke Schauvliege, minister Ben Weyts en gedeputeerde Carla Schonknecht



Werfpiste doorheen de zwingel

(beeldbewust)

Eerste resultaten en conclusies

Net zoals de voorgaande LIFE-natuurherstelprojecten aan de Vlaamse kust heeft ook dit project, dat afliep op 31 december 2016, de verwachtingen meer dan ingelost. De planten en de dieren die kenmerkend zijn voor het gebied, zijn terug in grote aantallen en de vogels bejubelen in het voorjaar het verzette werk. Ook de bezoekers van de Zwinvlakte zijn enthousiast over het resultaat. Met de gestage terugkeer van de broedvogels en de bloemenpracht kunnen ze weer met volle teugen genieten van de grootsheid van weleer.

Naast het natuurherstel hebben Europese projecten een bijzondere meerwaarde voor de dialoog tussen de verschillende partijen die actief zijn in of die betrokken zijn bij het projectgebied. Zo is de band met de lokale overheden verder versterkt en werd over de landsgrens heen samengewerkt met de betrokken Nederlandse instanties. Het goede verloop van de werken is te

danken aan het regelmatig afstemmen en de intensieve samenwerking over de grenzen heen. Op die manier lukt het om met het Life+ natuurproject ZTAR en de uitbreiding van het Zwin de Europese natuurdoelen te realiseren en te behouden.

De werken aan het herstel en het behoud van de natuur in en om het Zwin zijn dus nog niet afgelopen. Nog tot 2019 wordt er grensoverschrijdend gewerkt aan de uitbreiding van het Zwin. Het Zwin zal dan 333 hectare groot zijn en samen met de omliggende natuurgebieden een circa 600 hectare groot natuurgebied vormen vol Europese topnatuur.

Ook daarbuiten wordt er nog volop ingezet op het behoud en de ontwikkeling van beleefbare natuur in de Zwinstreek. Mens en dier wacht hier dus nog een mooie toekomst.

Wil je meer weten of heb je nog vragen?

Surf dan naar www.lifenatuurztar.be

of neem contact op met:

Agentschap voor Natuur en Bos

Koning Albert I laan 1.2, bus 74

8200 BRUGGE

02 553 81 02

www.natuurenbos.be

