



LIFE FLANDRE

**Flemish and North-French
Dunes Restoration**

Layman's Report

Grenzeloze Duinen van Vlaanderen !



Het grensoverschrijdend gebied: Westkust - Dunes de Flandre

Het kustlandschap tussen het Franse Duinkerke en het Belgische Westende is gekenmerkt door

- brede zandstranden,
- slikken en schorren langs de oostelijke oever van de IJzermonding,
- gekerfde zeereepduinen (dit zijn zeereepduinen met door de wind uitgeblazen kuilen),
- mega paraboolduinen waarbinnen zich grote vochtige duinpannen uitstrekken, en,
- 2 tot 3,5 kilometer landinwaarts, lage, zacht golvende 'fossiele' duinen die ontstonden tussen 3.000 voor Christus en 800 na Christus.



Gewone zeehonden op slik ©Luc David



Lamsoor op zout schor in de IJzermonding © Marc Leten



Zandstranden, embryonale duinen en zeereepduinen ©Bénédict Lemaire

De duinbodems hebben een zeer hoog kalkgehalte doordat ze schelpen bevatten, behalve deze van de 'fossiele duinen' die diep ontkalkt zijn. Aan deze grote verscheidenheid aan landschappen is ook een bijzonder hoge biodiversiteit verbonden. Het grootste gedeelte van de overblijvende duingebieden werd in beide lidstaten van de Europese Unie opgenomen in het Natura 2000 - netwerk. De totale oppervlakte van stranden, duinen, slikken en schorren binnen het Europees Natura 2000 netwerk bedraagt 3.280 hectare, waarvan 2.200 ha op Belgisch en 1.080 hectare op Frans grondgebied. De 'Duinen van de Westkust - Dunes de Flandre' liggen op het grondgebied van de gemeenten Leffrinckoucke, Zuydcoote, Ghyselde, Bray-Dunes, De Panne, Koksijde, Nieuwpoort en Middelkerke.



Pays-Bas
Nederland
Netherlands

BRUXELLES

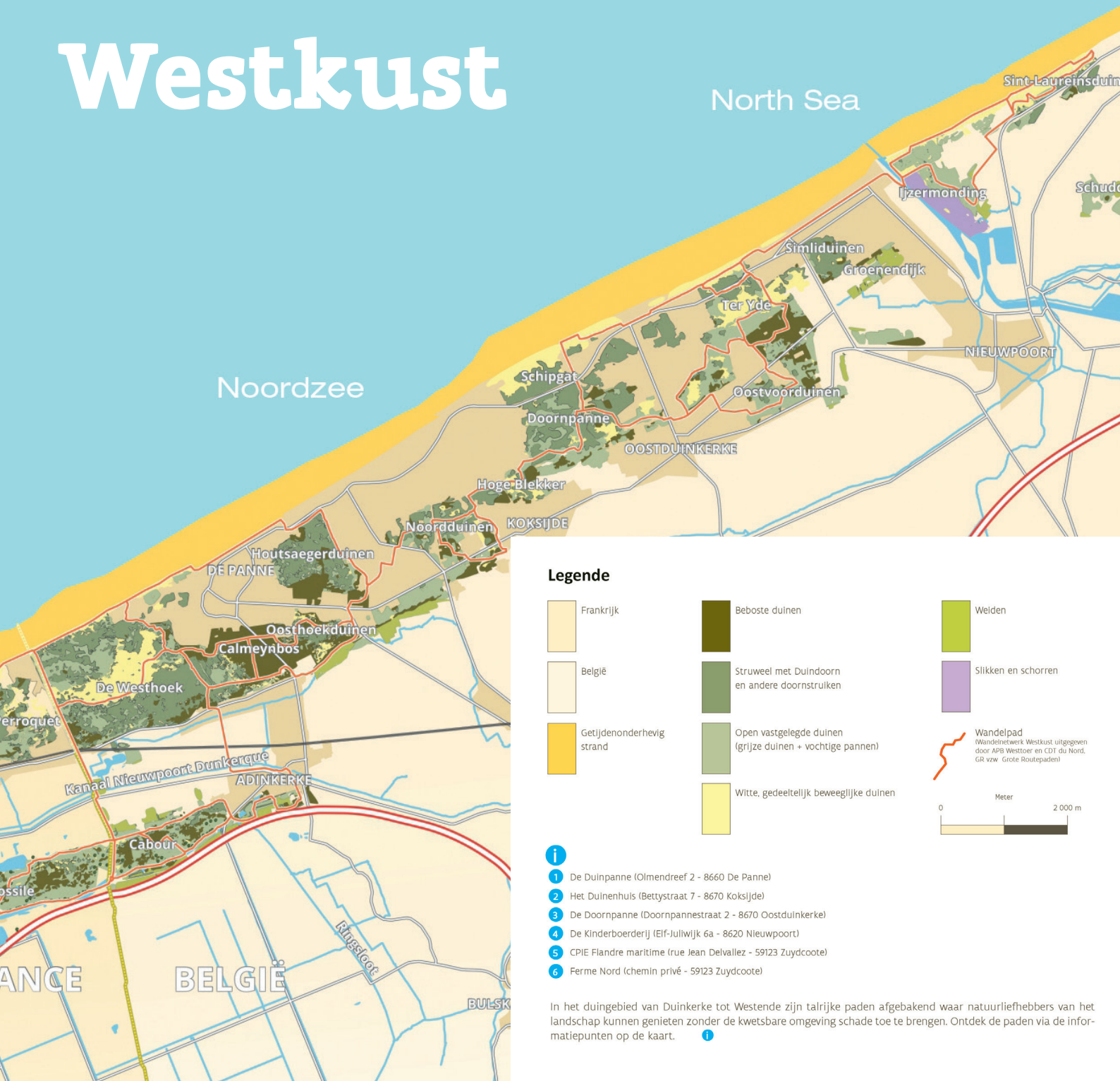


Vochtige duinpan, struweel en beboste duinen ©Marc Leten



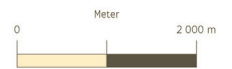
'Fossiel' duinen begraasd door schapen ©Marc Leten

Dunes de Flandre Westkust



Legende

	Frankrijk		Beboste duinen		Weiden
	België		Struweel met Duindoorn en andere doornstruiken		Slikken en schorren
	Getijdenonderhevig strand		Open vastgelegde duinen (grijze duinen + vochtige pannen)		Wandelpad (Wandelnetafweg Westkust uitgegeven door APB Westtoer en CDT du Nord, GR vzw Grote Routepaden)
	Witte, gedeeltelijk beweeglijke duinen				



- i**
- 1 De Duinpanne (Olmendreef 2 - 8660 De Panne)
- 2 Het Duinenhuis (Bettystraat 7 - 8670 Koksijde)
- 3 De Doornpanne (Doornpannestraat 2 - 8670 Oostduinkerke)
- 4 De Kinderboerderij (Elf-Julwijk 6a - 8620 Nieuwpoort)
- 5 CPIE Flandre maritime (rue Jean Delvallez - 59123 Zuydcoote)
- 6 Ferme Nord (chemin privé - 59123 Zuydcoote)

In het dungebied van Duinkerke tot Westende zijn talrijke paden afgebakend waar natuurliefhebbers van het landschap kunnen genieten zonder de kwetsbare omgeving schade toe te brengen. Ontdek de paden via de informatiepunten op de kaart. **i**

Bedreigd

Tijdens de 20ste eeuw geraakten de duinen aan beide zijden van de grens sterk ruimtelijk versnipperd en gedegradeerd door verstedelijking, waterwinning, recreatie, fixatie van zandverstuivingen, invasie door exotische soorten en intensivering van de landbouw in de overgangszones van duinen naar polders. Door het wegvallen van de traditionele begrazing door het vee van de resterende duingebieden en de achteruitgang van het wild konijn werden de duinen overwoekerd door hoge grassen en struiken.

Invasieve exotische plantensoorten die de inheemse duinbegroeiing bedreigen.



Mahonia ©Marc Leten



Rimpelroos of Japanse bottelroos

Actie !

Om het verlies aan landschappelijke en biologische verscheidenheid tegen te gaan voerden van 2 september 2013 tot 1 maart 2020 de belangrijkste openbare eigenaars en beheerders van kustduinen aan beide zijden van de grens, namelijk het Agentschap voor Natuur en Bos van de Vlaamse Overheid in België, de Conservatoire du Littoral en het Département du Nord in Frankrijk, met de steun van de Europese Unie, samen het LIFE natuurproject FLANDRE uit. 'FLANDRE' is het acronym van "Flemish And North-French Dunes Restoration"

Wat is het Natura 2000 netwerk ?



De Europese Unie (EU) heeft strenge natuurbeschermingswetten:

Sinds 1979 de Europese Vogelrichtlijn die de ongeveer 500 soorten in Europa voorkomende vogels beschermt.

Sinds 1992 de Europese Habitatrichtlijn die de lidstaten van de EU verplicht de habitats van bedreigde plant- en diersoorten en bedreigde habitats te beschermen. In de habitatrichtlijn staan ongeveer 1500 zeldzame en bedreigde soorten planten en dieren en zo'n 230 habitats, waaronder duinen, heide en schorren.

Alle gebieden die dankzij deze richtlijnen beschermd worden, vormen samen het Natura 2000-netwerk. Het Natura 2000 netwerk omvat ruim 26.000 gebieden, waarmee dit het grootste netwerk van beschermde natuurgebieden ter wereld is. Het bestrijkt 18 % van het landoppervlak van de Europese Unie en grote delen van de omliggende zeegebieden.

Het Natura 2000 netwerk bestaat tussen Duinkerke en Westende uit 4 speciale beschermingszones, waaronder 3 Europese Habitatgebieden:

- Dunes de la Plaine Maritime Flamande (code FR3100474)
- Dunes Flandriennes décalcifiées de Ghyvelde (code FR3100475)
- Duingebieden inclusief IJzermonding en Zwin (code BE2500001)

en, aan Belgische zijde, 1 Europees Vogelrichtlijngebied: 'Westkust' (code BE2500121), die grotendeels overlapt met het Europees Habitatgebied.

Wat is LIFE ?



Wie zijn en wat doen de drie partners ?

Het LIFE programma is het financieel instrument van de EU voor leefmilieu en klimaat. De algemene doelstelling van LIFE is bij te dragen tot de uitvoering, de actualisatie en de ontwikkeling van het Europees leefmilieu- en klimaatbeleid door het mee financieren van projecten met een Europese toegevoegde waarde. LIFE FLANDRE was zo'n project

De partners :



Agentschap voor Natuur en Bos van de Vlaamse overheid
www.natuurenbos.be

Natuur en Bos staat in voor het beleid, het duurzaam beheren en het versterken van natuur, samen met alle partners. Natuur en Bos is de grootste groenbezitter in Vlaanderen: Het beheert 52.000 ha eigen bossen, natuurdomeinen en parken. Aangezien het Agentschap ook anderen helpt bij het beheren van hun domeinen, beheert het agentschap in totaal zo'n 88.000 hectare bos en natuurgebied.



Conservatoire du Littoral
www.conservatoire-du-littoral.fr

Franse openbare instelling die in 1975 werd opgericht om de kuststreek te vrijwaren. Deze instelling koopt terreinen op in interventieperimeters die door de raad van beheer zijn goedgekeurd na advies van de plaatselijke verkozenen, en vertrouwt deze toe aan beheerders - waaronder het Département du Nord. De criteria die de interventie bepalen zijn biodiversiteit, landschap, openstelling voor het publiek en behoud van de traditionele gebruiken. Met als doelstelling de vrijwaring van verstedelijking van één derde van de Franse kustlijnen, beschermen de Conservatoire du littoral en zijn partners op heden in totaal 164.000 hectare, waarvan op heden 830 hectare duinen in het Département du Nord.



Département du Nord
www.lenord.fr

Het Département du Nord is een territoriale overheid die op verschillende terreinen actief is: sociaal, onderwijs, wegenwerken, milieu ... Het bezit of beheert meer dan 3500 hectare gevoelig natuurgebied in de regio, waarvan op heden 830 hectare eigendom zijn van het Conservatoire du Littoral. De teams van de directie leefmilieu verzekeren dagelijks het ecologisch beheer van de natuurlijke milieus, de inventaris van de fauna en flora en de sensibilisering van het groot publiek omtrent het milieu..

Het totaal budget van LIFE FLANDRE bedroeg 4.066.454 Euro, als volgt verdeeld: 50 % cofinanciering Europese Unie, 24 % Vlaamse Overheid - Natuur en Bos, 17 % Département du Nord en 9 % Conservatoire du Littoral.

Grensoverschrijdend Europees Natura 2000 netwerk: Dunes de Flandre – Westkust !



Legende

- Habitats' directive
- Birds Directive
- Project Area

Habitats

Voornaamste doel-habitats en doelsoorten van het project

2120

Wandelende duinen op de strandwal met helm (witte duinen)



Kaal zand en Helm
©Marc Leten

Voorname-lijk bloot stuivend zand met een schrale begroeiing van Helm en begeleidende soorten zoals zeewolfsmelk en blauwe zeedistel. Is het biotoop van voor dat extreem milieu gespecialiseerde pioniersoorten zoals strandzandlooperkever en de zwammen zandtulpe en duinfranjehoed. De kuifleeuwerik komt hier nog voor. Vormt vooral de basis voor andere habitats, zoals bijvoorbeeld vochtige duinpannen die ontstaan door uitstuiving tot op het grondwater.



Vorming van een paraboolduin en een vochtige duinpan: de wind verstuift het kaal zand van de 'witte duinen' in de vorm van een paraboolduin tot dat de bodem van de daardoor uitgeblazen kuil het grondwater bereikt.

Bedreigd door bebouwing en wegen die obstakels vormen voor de verstuiving van zand door de wind, kunstmatige vastlegging door aanplantingen van abelen en populieren, de verhoogde afzetting van stikstof uit de atmosfeer en de klimaatverandering met zijn zachtere en regenrijkere winters, waardoor het zand sneller dicht begroeid en vastgelegd geraakt.

Beheer: verwijderen van te dichte plantengroei teneinde het zand opnieuw bloot te stellen aan de wind en te laten stuiven, begrazing en betreding door runderen om kleinschalige stuifkuilen te doen ontstaan en in stand te houden.



Kuifleeuwerik
©Jeroen Bot



Zeewolfsmelk met rups van
Wolfsmelkpijlstaart
©Marc Leten

2130

Vastgelegde duinen met kruidvegetatie (grijze duinen)*



Mossen en korstmossentapijt ©Marc Leten



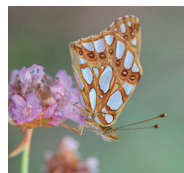
Duinviooltje ©Marc Devos



Bloemenrijk duingrasland ©Marc Leten

*= Prioritair in stand te houden. Kan zeer verschillende vormen aannemen, van mossen- en korstmossentapijt tot kortgrazig bloemenrijk grasland. Typische soorten zijn o.a. duinsterretje, rendiermossen, duinviooltje, geel walstro, grote tijm, geel zonneroosje, kleine parelmoervlinder, blauwvleugelsprinkhaan, harkwesp en tapuit.

Bedreigd door enerzijds overwoekering door stikstofminnende grassen (glanshaver, witbol ...), struiken (voornamelijk inheemse duindoorn en exotische mahonia), bomen (abelen) en anderzijds door te intensieve betreding door recreanten en het gebruik van bemesting en herbiciden in de nog door de landbouw gebruikte overgangszone tussen duinen en polder.



Kleine parelmoervlinder
©Reinhardt Strubbe

Beheer: Maaien met afvoer van maaisel, begrazing door vee (schapen, geiten, pony's en runderen), terugdringen van struikopslag (o.a. Duindoorn en abelen) door kappen en maaien.



Tapuit
©Jeroen Bot



Geel zonneroosje
©Marc Leten

Duinen met duindoorn

Door duindoorn gedomineerde dichte struikenbegroeiing. Biedt geschikte broedgelegenheid aan heel wat zangvogelsoorten zoals fitis, braamsluiper, nachtegaal en zomertortel alsook tijdens het najaar voedsel onder de vorm van bessen aan doortrekkende of overwinterende vogelsoorten zoals Koperwiek en Kramsvogel. Heeft echter de neiging om zich door zijn worteluitlopers sterk uit te breiden over het geheel duinlandschap en geen ruimte meer te laten voor andere habitats zoals witte duinen, grijze duinen en vochtige duinpannen.

Vormt een bedreiging voor andere duinhabitats maar is zelf bedreigd door invasie van exotische struiksoorten zoals mahonia, rimpelroos en Amerikaanse vogelkers alsook door inheemse bosrank en esdoorn.

Beheer: verwijderen van invasieve (exotische) struik- en boomsoorten.



Koperwiek op duindoorn

Duindoorn met bessen
©Regine Vanallemeersch

Soorten

a. Nauwe korfslak 1014

(*Vertigo angustior*) - Minuscuul slakje dat in het strooisel van ruigten en duinbos voorkomt.

b. Kamsalamander 1166

(*Triturus cristatus*) - De grootste van onze watersalamanders, plant zich voort in vooral gedeeltelijk beschaduwde poelen in de nabijheid van struweel en bos. Een soort die zich weinig verplaatst en daardoor extra kwetsbaar is. Bedreigd doordat poelen overgroeid geraken en duinpannen droogvallen.

c. Kruidend moerasscherm 1614

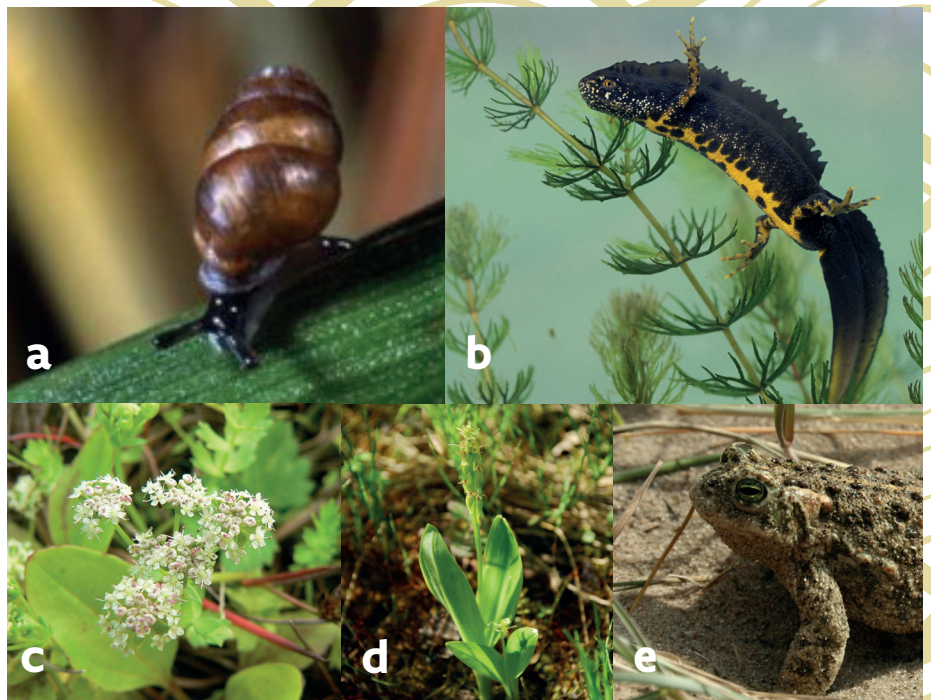
(*Apium repens*) - Een zeer zeldzame plantensoort van sterk begraasde maar niet-bemeste, vochtige graslanden. s.

d. Groenknolorchis 1903

(*Liparis loeselii*) - Een zeer zeldzame orchideesoort die in vochtige duinpannen voorkomt. Bedreigd door overwoekering van de duinpannen door duinriet, duindoorn en grauwe wilg.

e. Rugstreeppad 1202

(*Epidalea calamita*) - Een pionierende amfibieesoort die zich voorplant in ondiepe plassen in vochtige duinpannen en zijn landbiotoop in schraal begroeid zand vindt. Bedreigd door de verruiging van de duinplantengroei en verdroging van de duinpannen.



Vochtige duinvalleien



Laagten of pannen in de duinen door de wind uitgestoven tot op het grondwaterniveau. Het grondwater van de duinen is zoet !

Bij de hoogste grondwaterstanden in het voorjaar zijn deze pannen dikwijls overstroomd. Vochtige duinpannen vertonen een uitzonderlijk rijke biodiversiteit. Typische soorten: waterpunge sierlijke vetmuur, duizendguldenkruid, parnassia, zomerbitterling, duingentiaan, teer guichelheil, moeraswespenorchis, vleeskleurige orchis, kruipwilg, rugstreeppad.

Bedreigd door overwoekering door dominante grassen (duinriet) en struiken (duindoorn, grauwe wilg) en door verlagings van het grondwaterpeil (verdroging)

Beheer: maaien met afvoeren van het maaisel, al dan niet gevolgd door begrazing door het vee.



Vochtige panne met ratelaar en
verscheidene orchideeënsoorten



Moeraswespenorchis
©Marc Devos

Aankoop, beheerplan en beheer

Bij de aanvang van het project was het grootste deel van de duinen in België al eigendom van het Vlaams Gewest (Natuur en Bos) en in Frankrijk van de Conservatoire du Littoral. Toch was nog een betekenisvol deel van het duinenareaal nog steeds privaat. Doordat de privé-duinen niet beheerd worden, worden ze sterk overwoekerd door struiken, hoge grassen en exotische plantensoorten die de inheemse flora en fauna steeds meer verdringen.

Een belangrijk actiepunt van het LIFE Natuurproject FLANDRE was dan ook de verwerving door Natuur en Bos en de Conservatoire du Littoral van private duingronden. In totaal werden aan Franse zijde 24 hectare en aan Belgische zijde 63 hectare duingronden aangekocht. Deze aankopen situeren zich vooral rond de Dune Dewulf in Leffrinckoucke, de Dune fossile de Ghyvelde, de Schipgatduinen en Ter Yde-duinen in Oostduinkerke, de Simliduinen en de Groenendijk in Nieuwpoort. Na de aankopen werden eerst exoten verwijderd en verruigde duingraslanden gemaaid of begraasd.

De aangekochte percelen aan Belgische zijde werden opgenomen in een beheerplan (dat betrekking heeft op in totaal 295 hectare) en bij ministerieel besluit erkend als natuurreservaat. Omdat de aankopen van duinpercelen in en rond de "Dune du Perroquet" te traag vorderde, werd uiteindelijk een onteigeningsprocedure ingesteld: 65 hectare duinen zullen in de nabije toekomst verworven worden door de Conservatoire du Littoral en beheerd worden door de Département du Nord.



Beheer van de aangekochte duinen door maaien en afvoer van het maaisel met mechanische middelen ... ©G Vileyn
... en gebruik van een trekpaard ©Guy Vileyn



Natuurherstel- werken

op grote schaal !

Door het wegvallen van het traditioneel gebruik als graasgebied van het vee na de Eerste Wereldoorlog is het ooit open duinlandschap met zijn soortenrijke mosduinen, duingraslanden en vochtige duinpannen geleidelijk dicht gegroeid met struiken en hoge grassen. Sinds verscheidene jaren geraken zelfs de stuivende kale blonde duinen overwoekerd door grassen en duindoorn. Deze algemene verruiging wordt nog versneld door de afzetting van stikstof uit de lucht en de klimaatverandering. Om het duingebied opnieuw geschikt te maken voor de typische plant- en diersoorten van de duinen, werden door het Département du Nord in de Dune Dewulf, Dune Marchand en Dune du Perroquet 58 hectare vrijgemaakt van struikgewas en werden veerasters geplaatst rond zo'n 30 hectare die nu begraasd worden door schapen, geiten en Haflingerpony's. Ook werden 11 poelen aangelegd als voortplantingsbiotoop voor amfibieën, meer bepaald de kamsalamander en de rugstreeppad



Tot de Eerste Wereldoorlog (1914-1918) werden de Vlaamse duinen traditioneel begraasd door het vee



Grootschalige verwijdering van struweel ©Bénédicte Lemaire



Een panne in de Dune Dewulf (Frankrijk) voor de verwijdering van struweel ... en erna ©Bénédicte Lemaire





Plaatsing van omheiningen om het beheer door begrazing door schapen, gelten en paarden mogelijk te maken ©Bénédicte

In de 'Dune Dewulf' werd door de Conservatoire du Littoral een wandelpad (onverhard) ingericht om de recreatiedruk op het kwetsbaar duinmilieu te kanaliseren en dus te beperken. In de lagere, minder reliëfrijke oudere duinen en overgangszones van duin naar polder is het niet het wegvallen van de begrazing dat een probleem vormt, maar precies het omgekeerde, namelijk de intensivering van de veeteelt met de daaraan gekoppelde bemesting. Bloemenrijke duingraslanden en duinpannetjes maakten plaats voor eentonige, soortenarme weiden en akkers. In de Oostvoorduinen in Oostduinkerke werd door Natuur en Bos de te sterk bemeste bovenste bodemlaag van 2 hectare voormalige akkers afgegraven om vochtige duinpannetjes en duingrasland te herstellen. Hier werden ook 3 nieuwe poelen uitgegraven.



Luchtfoto van de Dune Dewulf in augustus 2016, voor de verwijdering van struweel

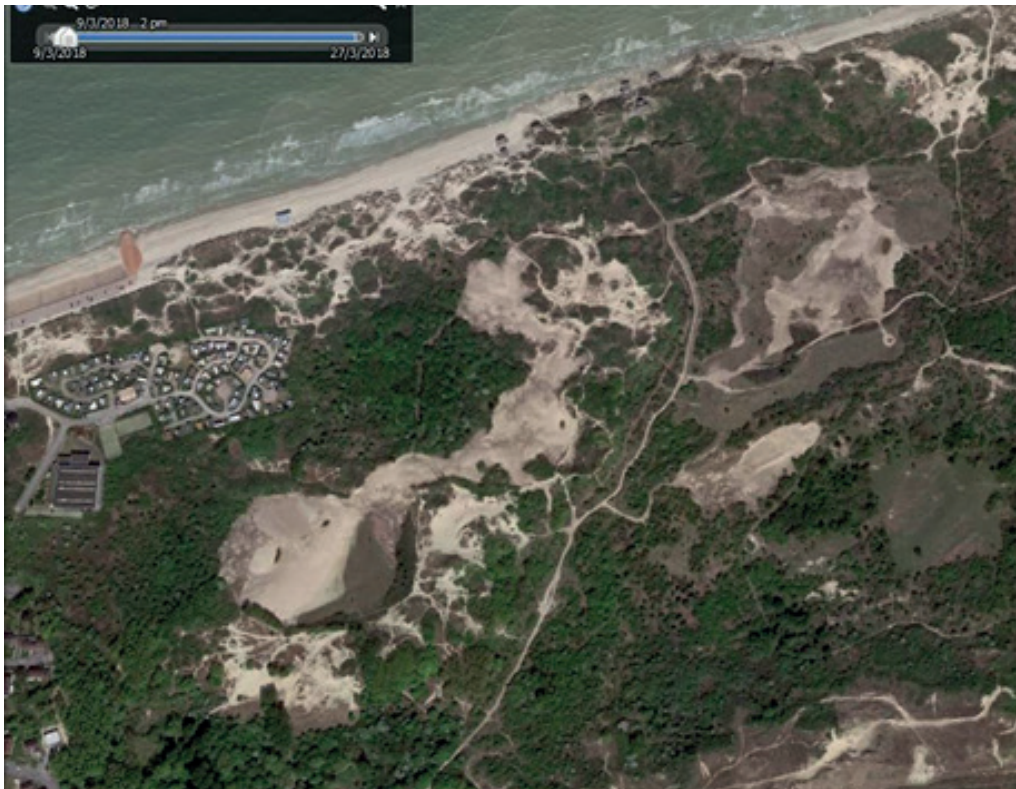


De schapen worden ingeschaard ©Aline Bué

Luchtfoto van de Oostvoorduinen voor en na de graafwerken tijdens de winter 2015-2016

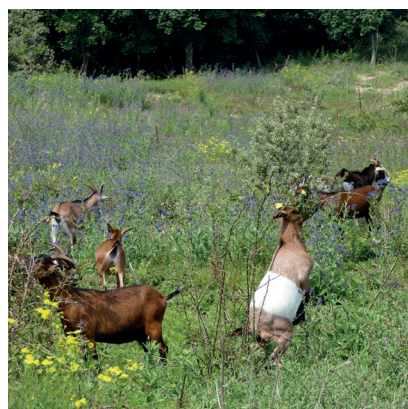


Aan Vlaamse zijde werd gelijktijdig in 'de Westhoek', 'de Houtsaegerduinen', 'het Garzebekeveld', 'de Noordduinen' en 'de IJzermonding' over in totaal zo'n 30 hectare extra natuurlijke kustmilieus hersteld en nog eens 7 poelen aangelegd. Dit gebeurde weliswaar zonder rechtstreekse financiële steun van LIFE, maar toch gestimuleerd door het dynamisme van LIFE FLANDRE en uitgevoerd door de LIFE FLANDRE projectteamleden van Natuur en Bos.



Afgraving van de bovenste bodemlaag van een voormalige akker om een vochtige duinpan te herstellen in de Oostvoorduinen (België) ©Marc Leten

In mei 2017, na de verwijdering van struweel tijdens de winter 2016-2017



Beheer van de duinen na verwijdering van het struweel: begrazing door geiten ©Christophe Blondel



... en begrazing door schapen ©Aline Bué

Wetenschappelijke Monitoring

Om de resultaten van de herstelwerken en het beheer te kunnen evalueren en, indien nodig, het beheer bij te sturen, werd de evolutie van de vegetatie, van de populaties rugstreeppad, kamsalamander en nauwe korfslak in opdracht van het Département du Nord en Natuur en Bos nauwgezet opgevolgd door wetenschappers van het Conservatoire Botanique National de Bailleul (CBNBL), het studie bureau Biotope en het Instituut voor Natuur en Bosonderzoek (INBO). Uit ervaring met vorige LIFE projecten is geweten dat het herstel van natuurlijke habitats tijd vergt: minstens 5 tot 10 jaren moeten verlopen na de uitvoering van de werken vooraleer de duinvegetaties volwaardig tot ontwikkeling kunnen komen. De meeste natuurherstelwerken van LIFE FLANDRE werden uitgevoerd in de periode tussen 2015 en 2020, zodat nu op de meeste plekken nog slechts de prille pionierstadia van de te herstellen habitats tot ontwikkeling gekomen zijn. De eerste resultaten zijn veelbelovend: waterpunge, fraai duizendguldenkruid, parnassia, zomerbitterling, vleugeltjesbloem en duinvioltje en voortplanting van rugstreeppad in verscheidene nieuwe poelen. Verder natuurbeheer (maaien en begrazing) blijft noodzakelijk.



Eerste fase in het herstel van het 'grijs duin': heropduiken van het duinvioltje ©C. Blondel



Eerste fase in het herstel van de vochtige pannen: heropduiken van duizendguldenkruiden ©Chloé Monien



Recent uitgegraven poel met kranswieren, eisnoeren en dikkopjes van rugstreeppad en gewone pad



Bestuderen van de vegetatie

Naast de monitoring van de biodiversiteit werd ook de impact van het LIFE FLANDRE project op de lokale economie en de ecosystemendiensten onderzocht. Die studie werd in opdracht van Natuur en Bos en het Conservatoire du Littoral uitgevoerd door een consortium bestaande uit het Vlaams Instituut voor Technologisch Onderzoek (VITO), het INBO en de Universiteit Antwerpen. Eén van de belangrijkste ecosystemendiensten met positieve impact van het project LIFE FLANDRE is de toeristische aantrekkingskracht van het duingebied. Uit bevraging van bezoekers en andere stakeholders blijkt dat de meerderheid van de mensen het open en dynamisch duinlandschap aantrekkelijker vindt dan het dicht begroeide duinlandschap.



Juvenile rugstreeppad ©Thierry Tancrez



©Hélène Hoffmann



©Bart Bollengier



©Hélène Hoffmann

Inspraak en maatschappelijk draagvlak: adviescomité

Om het maatschappelijk draagvlak voor het project te verhogen en te genieten van de kennis van wetenschappers, gemeentebesturen en andere Vlaamse en Franse overheden en NGO's, werd een adviescomité opgericht, dat jaarlijks samenkwam om de vordering van het project en de uitvoering op het terrein op te volgen.



Communicatie en natuurbeleving

"natuurwerven": de leerlingen van de landbouwschool van Duinkerke en de vereniging "Les Blongios" verwijderen opnieuw uitgelopen struiken en invasieve exotische plantensoorten ©Bénédict Lemaire



Reizende tentoonstelling en folder

Op 27 februari 2015 werden de verplaatsbare tentoonstelling ingehuldigd en de informatiefolder voorgesteld in het Provinciaal Bezoekerscentrum De Duinpanne (de voormalige Nachtegaal in De Panne in aanwezigheid van een honderdtal belangstellenden. De tentoonstelling en de begeleidende folders in 4 talen reisden in de daaropvolgende jaren alle mogelijke tentoonstellingsruimten en gemeentehuizen van de grensoverschrijdende streek af: Bray-Dunes, Leffrinckoucke, Zuydcoote, Mallo-Les Bains, Dunkerque, Nieuwpoort, Koksijde, Middelkerke en buiten de streek "Dunes de Flandre – Westkust": de wachthuizen van de stadswallen van Gravelines, het Provinciehuis Boeverbos te Brugge, het Hôtel des Services départementaux te Lille ... Tijdens die 5 jaar werd de tentoonstelling door naar schatting 100.000 bezoekers bezichtigd.

Informatieborden

Om de bezoekers te informeren, werden aan de ingangen van de duingebieden met grootschalige natuurherstelwerken grote, rijk geïllustreerde werfborden geplaatst met uitleg in meerdere talen.

Geleide wandelingen

In de verschillende duingebieden werden aan Franse en Belgische zijde samen 30 geleide wandelingen georganiseerd door het Département du Nord en Natuur en Bos om de natuurherstelwerken toe te lichten. In totaal namen zo'n 450 mensen deel aan die wandelingen.

Ook werden in 2019 negen "natuur-werven" georganiseerd tijdens dewelke het opgekomen publiek, dat eens uit 97 leerlingen van het Lycée agricole de Dunkerque bestond, de opnieuw uitlopende twijgen van de gekapte struiken maaide of uittrok: actieve participatie van de lokale bevolking aan het duinenbeheer!

Natura 2000 & Life dagen 2017, 2018 en 2019

De Europese Habitatrictlijn en het Europees financieringsinstrument LIFE werden op 21 mei 1992 in het leven geroepen. Op 21 mei 2017, 2018 en 2019 werd de verjaardag van 'Natura 2000 en LIFE' gevierd met publieke thematische wandelingen in respectievelijk het grensoverschrijdend duingebied 'De Westhoek - Dune du Perroquet' tussen De Panne en Bray-Dunes, de 'Oostvoordünen' en het 'Hannecartbos' te Oostduinkerke en tenslotte de grensoverschrijdende 'fossiele' duingordel van Adinkerke-Ghyvelde. De totale opkomst van die 3 thematische 'verjaardags-wandelingen' telde zo'n 100-tal deelnemers.

Alle bovenvermelde geleide wandelingen werden aangekondigd in de pers, zodat LIFE FLANDRE telkens ook weer media-aandacht genoot.

Website www.lifeflandre.be

In het najaar 2013 zag de website www.lifeflandre.be het daglicht met informatie over de uitvoering van het project (tot 5 jaar na beëindiging van het Life project).



Reizende tentoonstelling in het gemeentehuis van Koksijde (juli 2019)
©Hugo Tyberghein



©Stijn Deruyter



©St. Mesmin



Natura 2000 & LIFE Dag 2019 te Adinkerke ©Reinhardt Strubbe



Natura 2000 & LIFE Dag 2018 in de Oostvoordünen ©Luc David

KW KORTWEG
VRIDAG 6 MAART 2015

Rijke kustnatuur bedreigd

DE PANNE In het provinciaal bezoekerscentrum De Nachtegaal in De Panne is tot 27 september een tentoonstelling te bezichtigen over de grensoverschrijdende kustduinen tussen Duinkerke en Westende. De expo kadert in het Europees LIFE+ Natuurproject 'FLANDRE'.

De kust tussen de Franse havenstad Duinkerke en de Belgische badplaats Westende behoort tot de rijkste en merkwaardigste natuurgebieden van noordwest Europa. Daarom werd dit stuk natuur opgenomen in het Europees Natura 2000 – netwerk van beschermde zones. De biologische rijkdom en landschappelijke verscheidenheid van de duingordels wordt op vandaag echter bedreigd door verruiging van de plantengroei onder invloed van luchtverontreiniging, klimaatwijziging en de verdringing van de inheemse door uitheemse plantensoorten. Om die negatieve evolutie te keren, moeten de duinen een wetenschappelijk onderbouwde natuurbeheer krijgen. Daarom trekken het Agentschap Natuur en Bos, het Département du Nord en de Conservatoire du Littoral tot september 2018 gezamenlijk het Europees LIFE+ Natuurproject 'FLANDRE'. Dat beschikt over een totaal budget van 4.066.000 euro, waarvan de helft meefinancierd wordt door de Europese Unie.

ROOBBORSTAPUIT
Het acroniem 'FLANDRE' staat voor Flemish And North Fresh Dunes Restoration, maar is ook de naam van de mascotte van het project, een rooiborstapuit, die de bezoeker gidst door

Dit gebied De Hoge Blieker in Koksijde maakt deel uit van de rijkste en merkwaardigste natuurgebieden van noordwest Europa. (Foto Marc De Vos)

Grensoverschrijdende kustduinen krijgen eigen tentoonstelling

Deen de tentoonstelling. De rooiborstapuit is een kleurrijke lijstertachtige die zich opperbevoelt in het gearieerde duinlandschap dat mee door het project moet worden hersteld. Het programma van het project omvat de aankoop van tientallen hectare kustduinen die vandaag nog in privéhanden zijn. Daarnaast staan ook werken voor natuurherstel op de projectplanning. De projectpartners worden bij de uitvoering ervan bijgestaan door een adviescomité dat is samengesteld uit vertegenwoordigers van de betrokken gemeentebesturen, niet-gouvernementele organisaties en wetenschappers. De tentoonstelling en de bijhorende folder moeten het breed publiek sensibiliseren voor het Europees natuurspatrimonium en de inspanningen die met de steun van de Europese Unie aan beide kanten van de grens geleerd worden die rijkdom in stand te houden en waar nodig te herstellen. (RIV)
Ezop LIFE+ Natuurproject 'FLANDRE' tot 27 september in bezoekerscentrum De Nachtegaal, Oilmendreef 2 in De Panne, www.lifeflandre.be.

LA VOIX DU MOUJ LUNDI 22 MAI 2017

Natura 2000 : un quart de siècle au service de l'environnement

Pour célébrer les 25 ans de Natura 2000, qui visent à protéger les zones de littoral entre Duinkerke et Westende en Belgique, une manifestation transfrontalière a été organisée hier matin au départ de La Panne.

LA PANNE (B). Le crédo habituel des Duinkerke et Westende est que 1200 hectares de dunes, dont 1100 hectares de dunes, ont été classés en zone Natura 2000 en 1992. Objectif : préserver le patrimoine naturel de ces zones, notamment les zones humides et les zones littorales. Le Département du Nord et le Conservatoire du Littoral ont organisé hier matin au départ de La Panne une manifestation transfrontalière pour célébrer les 25 ans de Natura 2000. Les participants ont été guidés par des experts de la région.

LES BORGES PROVE
Depuis 25 ans, le Conservatoire du Littoral protège les zones littorales de Duinkerke et Westende. Une manifestation a été organisée hier matin au départ de La Panne pour célébrer les 25 ans de Natura 2000. Les participants ont été guidés par des experts de la région.

NATUUR

Betere natuurbeleving in Sint-Laureinsduinen

Op zaterdag 18 maart 2017 vindt een informatiedag plaats over de geplande inrichting en het toekomstig natuurbeheer in de Sint-Laureinsduinen in Westende. Dit dagenevenement behoort tot één van de meest openbare bijeenkomsten in Europa. Het toekomstige beheersplan wordt dan ook gerealiseerd door Natuur en Bos met Europese steun, dankzij het LIFE+ FLANDRE-project.

Natuur opnieuw baas
De prachtige Sint-Laureinsduinen tussen het militaire domein van Lombardsdijde en Westende-Bad. Zijn vooral gekend door de voormalige camping Grote Place en Cosmos die door afdeling Kust, eigenaar van het grootste gedeelte van het gebied, hanteerd volgens het duinendecreet, in de voorbije jaren deskundig zijn veeleijdend om plaats te maken voor natuurherstel.

Evenwicht recreatie en natuur
Eens het nieuwe beheersplan in actie treedt, zal de natuurwielheid van het duinengebied sterk verbeteren en wordt een duurzame toegankelijkheid voor wandelaars en mountainbikers verzekerd. Er wordt ook een speel- en recreatievoorziening.

Nieuw beheersplan
Hoewel het er dankzij prachtige wandelpaden nu al heerlijk toeven is, is er voor deze duinen nog geen beheersplan of toegankelijkheidsreglement opgesteld. Daar komt dankzij het Agentschap Natuur en Bos van de Vlaamse Overheid verandering in. Het Agentschap krijgt hiervoor steun van een Europees ontwikkelingsproject.

Actieve informatievoorziening
Het doel van de informatiedag is om een en ander over het Europees ontwikkelingsproject en het ontwerp van het beheersplan te vertellen. Tevens krijg je alle gelegenheid vragen te stellen en in dialoog te treden met de ontwerpers van het beheersplan en de natuurbeheerders van het ANB. Alvast van harte welkom!

Meer info?
Meer info omtrent het LIFE+ Natuurproject 'FLANDRE' voor de grensoverschrijdende kustduinengebieden tussen Duinkerke en Westende: www.lifeflandre.be

Internationale netwerking

Op 12, 13 en 14 juni 2018 organiseerde het LIFE FLANDRE partnerschap, met ondersteuning van BOS+ en de medewerking van de Université du Littoral Côte d'Opale (ULCO) – Laboratoire d'Océanologie et de Géoscience, in Duinkerke een internationale workshop omtrent het beheer van kustduinen en zandstranden waaraan 143 experts uit 13 Europese landen deelnamen.

Hierbij ging de nodige aandacht naar methoden van natuurbeheer en problemen zoals de verstedelijking van de kusten en de versnippering van het duinenareaal, klimaatverandering en zeespiegelstijging alsook natuurgebaseerde oplossingen voor die problemen. Er werd ook een terreinbezoek gebracht aan het duinencomplex "De Westhoek – Dunes du Perroquet – Dune fossile de Ghyvelde – Domein Cabour" dat het hart vormt van het grensoverschrijdend projectgebied "Duinen van de Westkust – Dunes de Flandre". Vooral het uitzonderlijk karakter van de diverse duinformaties, de (te herstellen) ecologische verbindingen en de verschillende vormen van natuurbeheer kwamen daarbij aan bod.



©Rik Devreese



©Reinhardt Strubbe

Bestendig partnerschap en masterplan: op weg naar een grensoverschrijdend Europees natuurpark !

Een consortium bestaande uit de West-Vlaamse Intercommunale, het Instituut voor Natuur- en Bosonderzoek en de Centre Permanent d'Initiation à l'Environnement Flandre Maritime werkte in opdracht van het FLANDRE partnerschap een masterplan uit dat wetenschappelijk onderbouwde aanbevelingen bevat inzake inrichting en beheer van de grensoverschrijdende 'Dunes de Flandre -Westkust' voor de komende 15 jaar. Die aanbevelingen kunnen een inspiratiebron zijn voor zowel de ruimtelijke planning en kustverdediging als voor het natuurbeheer.

Gelijktijdig werd door een consortium bestaande uit LDR advocaten in omgevingsrecht, de Universiteit Gent Vakgroep Europees, Publiek en Internationaal Recht en de Université de Bretagne Occidentale een uitvoerige inventaris en analyse van de grensoverschrijdende natuurparken en grensoverschrijdende samenwerkingsvormen in West-Europa verricht, dat leidde tot de totstandkoming van het memorandum van overeenstemming voor het behoud en het beheer van de duingebieden van Duinkerke tot Westende, dat op 14 februari 2020 ondertekend werd door de vertegenwoordigers van het Agentschap voor Natuur en Bos van de Vlaamse Overheid, de Franse staat, de Conservatoire du Littoral en het Département du Nord. Door dit memorandum zetten de Vlaamse en Franse partners hun samenwerking ook na de einddatum van het LIFE Natuurproject FLANDRE onbeperkt in de tijd voort en engageren ze zich om voor het gebied een statuut van grensoverschrijdend Europees natuurpark verder uit te werken



Het memorandum van overeenstemming ondertekend op 14 februari 2020 op de Belgisch-Franse grens te Adinkerke door de vertegenwoordigers van, van links naar rechts, de Conservatoire du Littoral, het Département du Nord, het Agentschap voor Natuur en Bos van het Vlaams Gewest en de Franse staat. ©Bénédicte Lemaire



**De concrete
resultaten van LIFE
Natuur FLANDRE
grensoverschrijdend
samengevat:**



- **90 hectare duinen aangekocht en in beheer gebracht en procedure in gang gezet voor de verwerving van nog 65 hectare in de 'Dune du Perroquet'**
- **295 hectare duinen erkend als natuurreservaat met goedgekeurd beheerplan**
- **90 hectare duinen vrijgemaakt van struweel en afgeplagd of afgegraven om witte duinen, grijze duinen (mosduin en duingrasland) en vochtige duinpannen te herstellen**
- **30 hectare duinen onder begrazingsbeheer gebracht voor onderhoud van duinpannen en grijze duinen**
- **21 nieuwe poelen (11 in Frankrijk en 10 in België) aangelegd als voortplantingsbiotoop van rugstreppad en kamsalamander, alsook als biotoop van ander waterleven zoals kranswieren en libellen**
- **Een zonevreemde woning langs de 'Dune fossile de Ghyvelde' en 8 zonevreemde gebouwen in de Belvédèreduinen en de Oostvoorduinen in Koksijde afgebroken om de open ruimte en de duinhabitats te herstellen**
- **Een masterplan met een wetenschappelijk onderbouwde toekomstvisie voor de natuur in het geheel grensoverschrijdende kustgebied**
- **Een permanent samenwerkingsverband tussen Natuur en Bos van de Vlaamse Overheid, de Franse staat, de Conservatoire du Littoral en het Département du Nord voor uitbouw van een grensoverschrijdend 'Europees' natuurpark 'Dunes de Flandre – Westkust'**

Colofon

Dit layman's report is een publicatie van het Agentschap voor Natuur en Bos (ANB) van de Vlaamse overheid en is gerealiseerd in uitvoering van **het LIFE+12 Natuurproject NAT/BE/000631 Flemish And North-French Dunes Restoration** voor de grensoverschrijdende duinengordels tussen Duinkerke (Frankrijk) en Westende (België).

De tekst mag worden overgenomen mits bronvermelding. Gebruik van beeldmateriaal is zonder toestemming van de fotograaf niet toegestaan.

Tekst:

Jean-Louis Herrier (Natuur en Bos), Regine Vanallemeersch (Natuur en Bos), Bénédicte Lemaire (Département du Nord), Gwénaële Méléneec (Conservatoire du Littoral), Etienne Dubaille (Conservatoire du Littoral), Virginie Hélin (Département du Nord)

Vormgeving en productie:

MAQUINA. experience design studio
Kasteeldreef 73, 8740 Pittem

Foto's:

Marc Leten, Reinhardt Strubbe, Bénédicte Lemaire, Guy Vileyn, Aline Bué, Luc David, Peter Watthy, Jeroen Bot, Christophe Blondel, Rik De Vreese, Marc Devos, S. Mesmin, Hélène Hoffmann, Thierry Tancrez, Chloé Monien, Bart Bollengier, Stijn Deruyter en Hugo Tyberghein

Tekening van ontstaan van duinpan door uitstuiving van "wit duin":

Magenta.
Autobaan 5 (bus 0202), 8210 Loppem

Kaart & Roodborsttapuit-mascotte:

Happy Day
26, Rue Dupouy, 59140 Dunkerque

Verantwoordelijke Uitgever:

Marleen Evenepoel, Administrateur-generaal van het Agentschap voor Natuur en Bos, Havenlaan 88, 1000 Brussel

