



Vlaanderen  
is natuur



## WELKOM IN DE SIXTUSBOSSEN

AGENTSCHAP  
NATUUR & BOS

### NATUURWAARDEN

In de Sixtusbossen komt zomereik het meeste voor, maar plaatselijk vinden we ook tamme kastanje, gewone es, ruwe berk, zoete kers en lijsterbes. In de struiklaag doen vooral hazelaar, Europese vogelkers, Gelderse roos, vlier en vuilboom het goed. Wie goed zoekt, vindt ook de zeldzame tweestijlige meidoorn, mispel en bosroos.

Sommige planten wijzen erop dat er hier al heel lang bos aanwezig is: de zogenaamde oud-bossoorten zoals dubbelloof en hangende zegge.

Een opmerkelijke verschijning zijn de nestkoepels (mierenhopen) van de beschermde rode bosmier, een bosrandsoort die uniek is in de wijde omgeving. In één nestkoepel kunnen zo'n 700.000 rode bosmieren wonen. De rode bosmieren jagen vooral op plantenetende insecten zoals rupsen en ze ruimen ook dode dieren op.



### SITUERING

De Sixtusbossen strekken zich uit op de heuvelrug ten noordwesten van Poperinge. Ze omvatten verschillende bossen op het grondgebied van Poperinge en Vleteren: de afzonderlijke deelgebieden Theetbos, Couthofbos en -park, de Lovie, Canadabossen, Bardelenbos, Dozinghembos en het bos bij de Sint-Sixtusabdij vormen samen een boscluster van 250 hectare.

Sinds 1990 koopt Natuur en Bos gronden aan om de Sixtusbossen opnieuw te laten groeien. Op dit moment beheert Natuur en Bos zo'n 230 hectare. Het gaat niet om een aaneengesloten bosgebied, maar om een lappendeken van tientallen perceeltjes die met elkaar in verbinding staan. In functie van landschaps- en natuurontwikkeling worden niet alle gronden opnieuw bebost: er is ook ruimte voor fruit -en zaadboomgaarden, en voor hooi -en weilanden.

### GESCHIEDENIS

In de late middeleeuwen bedroeg de bosoppervlakte van het - toen nog aaneengesloten Sixtusbos - ongeveer 1100 hectare. Dat areaal nam de volgende 200 jaar nog toe: op de kaart van Ferraris van 1780 stond in deze zone zo'n 1500 hectare bos ingekleurd. Na die periode startte een ontginningsgolf waarbij steeds meer bos in landbouwgrond werd omgezet.

In de 19e eeuw drukten de families Mazeman de Couthove en van Merris hun stempel op het gebied en bouwden er hun zomerverblijf, namelijk 'Couthof' en 'de Lovie'. Ook de Brusselse baronnen Constant en August Goffinet bezaten heel wat gronden in de streek. De ontbossing nam niettemin stelselmatig toe, met als dieptepunt de Eerste Wereldoorlog. Er sneuvelden onder andere heel wat bomen voor de aanleg van de spoorlijnen naar het front. Rond 1990 was de beboste oppervlakte afgenomen tot 220 hectare, een kaalslag in nauwelijks 200 jaar.

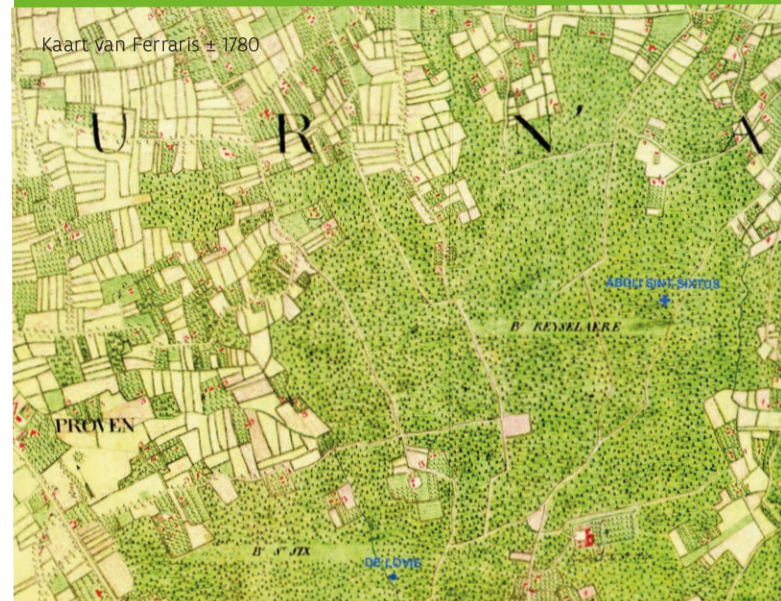
Omstreeks 1980 werden de Canadabossen, het Bardelenbos en het Dozinghembos verkaveld voor de bouw van weekendverblijven. De kavels gingen als zoete broodjes van de hand. In enkele maanden tijd verrezen tientallen stacaravans of zelfs heuse chalets.

wespendief



Een aantal eigenaars kaptten bomen en struiken en plantten nieuwe streekvreemde soorten aan. Op de gewestplannen waren de bossen echter ingekleurd als natuurgebied. Een lokale milieugroep, de stad Poperinge en de gemeente Vleteren zetten zich in voor een stedenbouwkundig optreden, waarna de zonevreemde weekendverblijven werden verwijderd.

Kaart van Ferraris ± 1780



rode bosmier

Op haar beurt is de rode bosmier een voedselbron voor andere dieren zoals de groene specht. Rode bosmieren vormen dus een belangrijke schakel in het bosecosysteem.

Door de aanwezigheid van een ondiepe kleilaag worden de Sixtusbossen gekenmerkt door stuwwatergronden met veel poelen met wisselende waterstanden. Die poelen huisvesten vrij veel vinpootsalamanders, in West-Vlaanderen een zeldzame verschijning. De poelen worden verder nog bevolkt door de kleine watersalamander, de alpenwatersalamander en kamsalamander, de gewone pad, en de groene en bruine kikker.

Vanaf het vroege voorjaar galmt het in de Sixtusbossen van de vogels. Er zijn 4 spechtsoorten te horen. De groene, grote en kleine bonte specht zijn zeer algemeen. Om de middelste bonte specht te spotten moet je wat meer geluk hebben. Maar met geduld kan je ook deze aantreffen. We wachten nu enkel nog op de zwarte specht...

Buizerds, wespandieven, havik en sperwer vinden ook hier hun geschikte biotoop. Maar al te vaak hoor je tijdens je tocht de buizerd krijsen boven het bos.

In de Westhoek komt er een grote reepopulatie voor: schattingen spreken over meer dan 200 dieren. In de Sixtusbossen leeft de grootste populatie. Ze voelen zich uitstekend thuis in deze omgeving met afwisselend jong en oud bos, grasland en akkerland.



vinpootsalamander

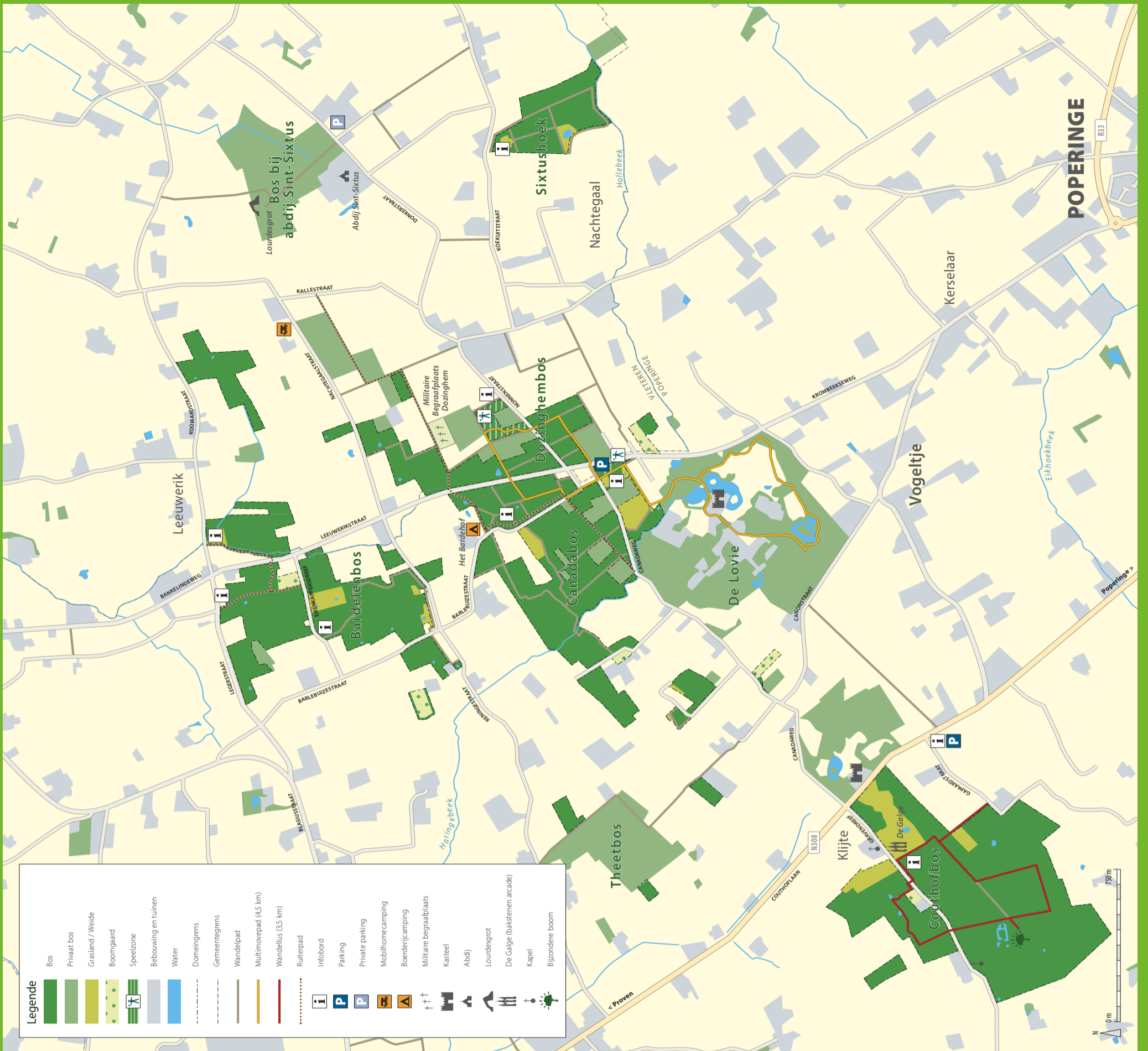
Ze zijn vooral bij schemeravond en 's nachts actief. Het zijn echte fijnproevers: knoppen, jonge blaadjes, jonge scheuten en vooral bramen worden sterk gewaardeerd.

Langs bepaalde invalswegen van de Sixtusbossen werden reewildspiegels geplaatst. Reewildspiegels zijn rode reflectoren die het licht van de koplampen weerkaatsen naar het veld of bos. Op die manier worden reeën en ander wild afgeschrikt zodat ze de weg niet oversteken als er een verlicht voertuig nadert.



ree





## WAT VALT ER NOG MEER TE ZIEN OF TE BELEVEN?

De Sixtusbossen zijn vrij toegankelijk op de wandelpaden. Om de natuurwaarden te beschermen, vragen we om op de paden te blijven en geen afval achter te laten.

In het oostelijk deel van het Dozingembos ligt een speelbos van 2,5 hectare. Daar kan de jeugd naar hartenlust ravotten, weg van de paden. Natuur en Bos plant jaarlijks samen met Poperinge en Vleteren, en met de Gezinsbond geboortebomen. Ouders kunnen na de geboorte van hun baby een geboorteboom aanplanten, een voortzetting van een aloude traditie.



zomereik

Er is een bewegwijzerde wandelroute van 7 km, de Sint-Sixtus-wandelroute, die vertrekt van de parking bij het O.C. De Vrede, Donkerstraat 13 in Westvleteren.

Van aan de parking langs de Canadaweg start een multimovepad van ongeveer 4 km (bestaat uit 2 lussen). Het ene pad verkent de omgeving van het Dozingembos, het tweede pad trekt richting de domein van de Lovie. Op het pad ontdek je een klimpalenparcours, klim- en stappalen, een evenwichtsbalk, een duikelrek, een touwenparcours, een klimnet... Kortom volop klimmen, springen en landen, glijden, slaan, trekken en duwen, wandelen en lopen. Zeker met de jongsten een absolute aanrader!

Vlak bij de grens van het Dozingembos ligt een militair kerkhof uit de Eerste Wereldoorlog, het Dozinghem Military Cemetery. De Sixtusbossen bevatten ook sporen uit de Tweede Wereldoorlog, waaronder een van de best bewaarde betonnen sokkels van een V1-oorlogsbasis in heel Vlaanderen. De basis werd wel nooit gebruikt – de Tweede Wereldoorlog liep naar zijn einde toen de basis werd opgetrokken. Informatieborden brengen het relaas van de V1-basis voor een breed publiek.

Niet ver van het Jagershof bevindt zich de Bankelinde. Bij die linde werd vroeger recht gesproken. In de schaduw van de boom stonden banken in een vierkant, waarop de gelegheidsrechters plaatsnamen. In het midden stond de beklagde. Dat soort van rechtbank wordt ook wel een vierschaar genoemd.

## DE SIXTUSBOSSEN?

Neem in Poperinge de Krombeekseweg richting Krombeke. Vanaf de openbare parking kunt u starten met uw wandeling. De parking ligt op het kruispunt van de Canadaweg en de Krombeekseweg tussen knooppunt 66 en 79 van het fietsennetwerk Westhoek. De Fleternaroute (46 km) en de Hoppelandroute (43 km) lopen ook door het gebied.

De Sixtusbossen zijn moeilijk bereikbaar met het openbaar vervoer.

## MEER INFORMATIE

Natuur en Bos van de Vlaamse Overheid  
 E anbvlaanderen.be  
 www.natuurenbos.be/sixtusbossen

www.facebook.com/natuurenbos  
 www.twitter.com/natuurenbos  
 www.instagram.com/natuurenbos

Uitgave: 2024  
 Lay-out: Patrick Van den Berghe  
 Foto's: rode bosmier: Juan Tetaert, ree: Kamil, vinpootsalamander: Hugo Willockx, middelste bonte specht: Sam Meul, cover: Regine Vanallemeersch, zomereik: Jan Lamberts  
 multimovepad: Natuur en Bos

V.U.: Jeroen Denaeghel, Agentschap voor Natuur en Bos, Havenlaan 88 bus 75, 1000 Brussel



middelste bonte specht